

# บทที่ 1

---

บทนำ

## บทที่ 1

### บทนำ

#### 1.1 ความเป็นมาของโครงการ

โครงการท่อส่งก๊าซธรรมชาติไปยังโรงไฟฟ้าตาสีห์ 4 และโรงไฟฟ้าตาสีห์ 3 ของบริษัท กัลฟ์ ทีเอส4 จำกัด และบริษัท กัลฟ์ ทีเอส3 จำกัด เป็นโครงการวางท่อส่งก๊าซธรรมชาติ ขนาดเส้นผ่านศูนย์กลาง 12 นิ้ว เชื่อมต่อจากระบบท่อส่งก๊าซฯ เส้นที่ 4 (แก่งคอย-ระยอง) โดยใช้วิธีเชื่อมต่อ (Tie-in) กับระบบวาล์วควบคุมของระบบท่อส่งก๊าซฯ โดยแนวท่อส่งก๊าซฯ จะวางในเขตทางของถนนเขาคันทรง-บ้านค่ายฝั่งทิศใต้ตลอดแนว ไปสิ้นสุดที่สถานควบคุมความดันและวัดปริมาณก๊าซฯ (Metering and Regulating Station : MRS) ภายในพื้นที่โรงไฟฟ้าทั้ง 2 แห่ง โดยมีระยะทางความยาวของท่อส่งก๊าซธรรมชาติทั้งหมด ประมาณ 3.6 กิโลเมตร ซึ่งเป็นโครงการที่เข้าข่ายประเภทและขนาดที่ต้องจัดทำรายงานการวิเคราะห์ผลกระทบสิ่งแวดล้อม ตามพระราชบัญญัติส่งเสริมและรักษาคุณภาพสิ่งแวดล้อม พ.ศ. 2535 และได้รับความเห็นชอบจากคณะกรรมการผู้ชำนาญการพิจารณารายงานการวิเคราะห์ผลกระทบสิ่งแวดล้อม ด้านโรงไฟฟ้าพลังงานความร้อน ตามหนังสือ ที่ ทส 1009.7/12215 ลงวันที่ 9 ตุลาคม พ.ศ. 2558 ดังภาคผนวก ก-1

ต่อมาบริษัทฯ ได้ขอเปลี่ยนแปลงรายละเอียดโครงการ ในรายงานการวิเคราะห์ผลกระทบสิ่งแวดล้อม โครงการท่อส่งก๊าซธรรมชาติไปยังโรงไฟฟ้าตาสีห์ 4 และโรงไฟฟ้าตาสีห์ 3 ของบริษัท กัลฟ์ ทีเอส4 จำกัด และบริษัท กัลฟ์ ทีเอส3 จำกัด ในประเด็นการปรับเปลี่ยนระยะการวางท่อส่งก๊าซฯ วิธีการก่อสร้าง และชนิดของท่อส่งก๊าซฯ โดยได้รับความเห็นชอบการเปลี่ยนแปลงดังกล่าว จากสำนักงานคณะกรรมการกำกับกิจการพลังงาน ตามหนังสือ ที่ สกพ 5502/5544 ลงวันที่ 19 พฤษภาคม พ.ศ. 2560 และคณะกรรมการชำนาญการพิจารณารายงานการวิเคราะห์ผลกระทบสิ่งแวดล้อมด้านโรงไฟฟ้าพลังงานความร้อน ได้รับทราบ ตามหนังสือที่ ทส 1009.7/7781 และที่ ทส 1009.7/7782 ลงวันที่ 26 มิถุนายน พ.ศ. 2560 ดังภาคผนวก ก-2

ทั้งนี้ สำนักงานนโยบายและแผนทรัพยากรธรรมชาติและสิ่งแวดล้อม (สผ.) ได้กำหนดให้โครงการท่อส่งก๊าซธรรมชาติไปยังโรงไฟฟ้าตาสีห์ 4 และโรงไฟฟ้าตาสีห์ 3 ของบริษัท กัลฟ์ ทีเอส4 จำกัด และบริษัท กัลฟ์ ทีเอส3 จำกัด ต้องเสนอผลการปฏิบัติตามมาตรการด้านสิ่งแวดล้อม ประกอบด้วย มาตรการป้องกันและแก้ไขผลกระทบสิ่งแวดล้อม และมาตรการติดตามตรวจสอบผลกระทบสิ่งแวดล้อม ต่อสำนักงานนโยบายและแผนทรัพยากรธรรมชาติและสิ่งแวดล้อม กรมธุรกิจพลังงาน สำนักงานทรัพยากรธรรมชาติและสิ่งแวดล้อมจังหวัดระยอง การนิคมอุตสาหกรรมแห่งประเทศไทย และสำนักงานคณะกรรมการกำกับกิจการพลังงาน ทราบทุก 6 เดือน (สำหรับรายงานฉบับเดือนมกราคม-มิถุนายน พ.ศ. 2565 ดำเนินการจัดส่งเรียบร้อยแล้ว ดังภาคผนวก ก-3)

ดังนั้น โครงการฯ จึงมอบหมายให้บริษัท เอแอลเอส แลบบอราทอรี กรุ๊ป (ประเทศไทย) จำกัด ซึ่งเป็นบริษัทที่ปรึกษาด้านสิ่งแวดล้อม จัดทำรายงานผลการปฏิบัติตามมาตรการป้องกันและแก้ไขผลกระทบสิ่งแวดล้อม และมาตรการติดตามตรวจสอบผลกระทบสิ่งแวดล้อม ประจำปี พ.ศ. 2565 เสนอต่อหน่วยงานราชการที่เกี่ยวข้อง สำหรับรายงานฉบับนี้เป็นรายงานผลการปฏิบัติตามมาตรการป้องกันและแก้ไขผลกระทบสิ่งแวดล้อม และมาตรการติดตามตรวจสอบผลกระทบสิ่งแวดล้อม (ระยะดำเนินการ) ครั้งที่ 2 ประจำปี พ.ศ. 2565 ระหว่างเดือนกรกฎาคม-ธันวาคม พ.ศ. 2565

## 1.2 ขอบเขตการดำเนินงาน

### 1.2.1 มาตรการป้องกันและแก้ไขผลกระทบสิ่งแวดล้อม

ดำเนินการรวบรวมผลการปฏิบัติตามมาตรการป้องกันและแก้ไขผลกระทบสิ่งแวดล้อม ของโครงการท่อส่งก๊าซธรรมชาติไปยังโรงไฟฟ้าตาสีห์ 4 และโรงไฟฟ้าตาสีห์ 3 ของบริษัท กัลฟ์ ทีเอส4 จำกัด และบริษัท กัลฟ์ ทีเอส3 จำกัด ที่กำหนดไว้ในรายงานการวิเคราะห์ผลกระทบสิ่งแวดล้อม รวมทั้งรวบรวมเอกสารและภาพถ่ายเกี่ยวกับการจัดการด้านสิ่งแวดล้อมต่างๆ ดังนี้

- 1) อาชีวอนามัยและความปลอดภัย
- 2) สังคมและการมีส่วนร่วมของประชาชน

### 1.2.2 มาตรการติดตามตรวจสอบคุณภาพสิ่งแวดล้อม

ดำเนินการติดตามตรวจสอบคุณภาพสิ่งแวดล้อม ตามมาตรการติดตามตรวจสอบคุณภาพสิ่งแวดล้อม ซึ่งกำหนดไว้ในรายงานการวิเคราะห์ผลกระทบสิ่งแวดล้อม ดังนี้

#### 1) ด้านอาชีวอนามัยและความปลอดภัย

การติดตามตรวจสอบเกี่ยวกับการรั่วไหลของก๊าซ และเหตุฉุกเฉินที่เกิดขึ้น โดยมาตรการกำหนดให้ดำเนินการบันทึกการรั่วไหลของก๊าซ เหตุฉุกเฉินที่เกิดขึ้น พร้อมทั้งระบุสาเหตุ วิธีการแก้ไขผลกระทบที่มีต่อผู้ปฏิบัติงานในพื้นที่ และชุมชนใกล้เคียงเป็นประจำทุก 1 ปี และรายงานผลการดำเนินการต่อหน่วยงานที่เกี่ยวข้องทุก 6 เดือน ตลอดระยะเวลาดำเนินการ

#### 2) ด้านสังคมและการมีส่วนร่วมของประชาชน

ดำเนินการติดตามตรวจสอบทัศนคติ ความคิดเห็น จากประชาชนเกี่ยวกับการดำเนินการระบบท่อส่งก๊าซฯ โดยมาตรการกำหนดให้ประเมินการรับรู้ข่าวสาร ความรู้ความเข้าใจเกี่ยวกับโครงการ ผลกระทบที่ได้รับ และการแก้ไข ความคิดเห็น ข้อเสนอแนะ และข้อร้องเรียน จากกลุ่มสถานประกอบการที่อยู่ในนิคมอุตสาหกรรมดับบลิวเอชเอ อีสเทิร์นซีบอร์ด 1 และผู้นำชุมชน หน่วยงาน สถาบัน/องค์กร และประชาชนในพื้นที่ในรัศมี 500 เมตรจากแนวท่อกึ่งกลางท่อส่งก๊าซฯ ทั้งสองข้างในเขตตำบลตาสีห์ และเทศบาลจอมพลเจ้าพระยา อำเภอลวกแดง จังหวัดระยอง 1 ครั้ง ในปีแรกของระยะดำเนินการ หลังจากนั้นให้ดำเนินการทุก 5 ปี

รายละเอียดของมาตรการป้องกันและแก้ไขผลกระทบสิ่งแวดล้อม และมาตรการติดตามตรวจสอบคุณภาพสิ่งแวดล้อม ดังแสดงในภาคผนวก ก-1 ส่วนแผนการดำเนินการตามมาตรการติดตามตรวจสอบคุณภาพสิ่งแวดล้อม ของโครงการท่อส่งก๊าซธรรมชาติไปยังโรงไฟฟ้าตาสีห์ 4 และโรงไฟฟ้าตาสีห์ 3 (ระยะดำเนินการ) ประจำปี พ.ศ. 2565 ดังแสดงในตารางที่ 1.2-1

**ตารางที่ 1.2-1** แผนการติดตามตรวจสอบคุณภาพสิ่งแวดล้อม ประจำปี พ.ศ. 2565  
โครงการท่อส่งก๊าซธรรมชาติไปยังโรงไฟฟ้าตาสีห์ 4 และโรงไฟฟ้าตาสีห์ 3 (ระยะดำเนินการ)  
บริษัท กัลฟ์ ทีเอส4 จำกัด และบริษัท กัลฟ์ ทีเอส3 จำกัด

คุณภาพสิ่งแวดล้อม	ตำแหน่งตรวจวัด	ความถี่/ ระยะเวลา	ม.ค.	ก.พ.	มี.ค.	เม.ย.	พ.ค.	มิ.ย.	ก.ค.	ส.ค.	ก.ย.	ต.ค.	พ.ย.	ธ.ค.
1. อาชีวอนามัยและความปลอดภัย - การรั่วไหลของท่อส่งก๊าซ และเหตุฉุกเฉินที่เกิดขึ้น	- พื้นที่ดำเนินการระบบขนส่งก๊าซธรรมชาติตลอดแนวท่อส่งก๊าซฯ	ทุก 1 ปี และรายงานผลทุก 6 เดือนตลอดระยะเวลาดำเนินการ												
2. สังคม และการมีส่วนร่วมของประชาชน - การรับรู้ข่าวสารความรู้ความเข้าใจเกี่ยวกับโครงการผลกระทบที่ได้รับและการแก้ไขความคิดเห็นข้อเสนอแนะและข้อร้องเรียน	- กลุ่มสถานประกอบการที่อยู่ในนิคมอุตสาหกรรมอีสเทิร์นซีบอร์ด (ระยอง) - ผู้นำชุมชนหน่วยงาน สถาบัน/องค์กร และประชาชนในรัศมี 500 เมตร จากแนวกึ่งกลางท่อส่งก๊าซฯ ทั้งสองข้าง ในเขตตำบลตาสีห์ และตำบลปลวกแดง อำเภอลวกแดง จังหวัดระยอง	1 ครั้ง ในปีแรก ของระยะดำเนินการ หลังจากนั้นให้ดำเนินการ ทุก 5 ปี												



### 1.3 ที่ตั้งโครงการ

โครงการท่อส่งก๊าซธรรมชาติไปยังโรงไฟฟ้าตาสีห์ 4 และโรงไฟฟ้าตาสีห์ 3 ของบริษัท กัลฟ์ ทีเอส4 จำกัด และบริษัท กัลฟ์ ทีเอส3 จำกัด เป็นโครงการวางท่อส่งก๊าซธรรมชาติ โดยใช้ท่อส่งก๊าซขนาดเส้นผ่านศูนย์กลาง 12 นิ้ว เชื่อมต่อ (Tie-in) จากวาล์ว (Sale Tap Valve) ของระบบท่อส่งก๊าซฯ เส้นที่ 4 (แก่งคอย-ระยอง) บริเวณ KP55+093 จากนั้นวางแนวไปตามเขตทางของ ทล. 3574 ฝั่งทิศใต้ตลอดแนว (ฝั่งขาเข้าอำเภอบ้านบึง) ไปสิ้นสุดที่สถานีควบคุมความดันและวัดปริมาณก๊าซของโรงไฟฟ้าตาสีห์ 4 และโรงไฟฟ้าตาสีห์ 3 ซึ่งมีที่ตั้งอยู่ในพื้นที่นิคมอุตสาหกรรมดับบลิวเอชเอ อีสเทิร์นซีบอร์ด 1 รวมระยะทางประมาณ 3.6 กิโลเมตร ดังแสดงในรูปที่ 1.3-1 และสภาพปัจจุบันของโครงการฯ ดังแสดงในภาพที่ 1.3-1

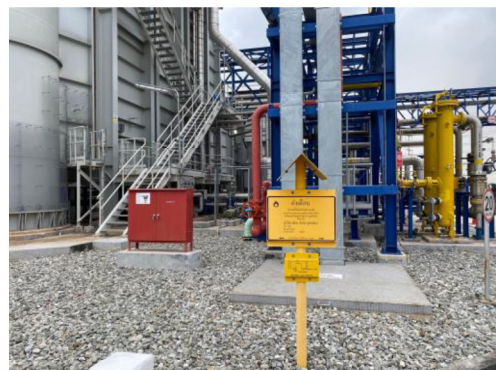
รายงานผลการปฏิบัติงานประจำปีของกรมการป้องกันและแก้ไขผลกระทบสิ่งแวดล้อมและมาตรการติดตามตรวจสอบผลกระทบสิ่งแวดล้อม โครงการท่อส่งก๊าซธรรมชาติไปยังโรงไฟฟ้าถาดสิทธิ์ 4 และโรงไฟฟ้าถาดสิทธิ์ 3 ของบริษัท กัลฟ์ ที่เอส 4 จำกัด และบริษัท กัลฟ์ ที่เอส 3 จำกัด ระหว่างเดือนกรกฎาคม-ธันวาคม พ.ศ. 2565



รูปที่ 1.3-1 แนวทอส่งก๊าซธรรมชาติต้องโครงการทอส่งก๊าซธรรมชาติไปยังโรงไฟฟ้าสิทธิ์ 4 และโรงไฟฟ้าสิทธิ์ 3 บริษัท กัลฟ์ ที่เอส4 จำกัด และบริษัท กัลฟ์ ที่เอส3 จำกัด



รายงานผลการปฏิบัติตามมาตรการป้องกันและแก้ไขผลกระทบสิ่งแวดล้อมและมาตรการติดตามตรวจสอบผลกระทบสิ่งแวดล้อม  
โครงการท่อส่งก๊าซธรรมชาติไปยังโรงไฟฟ้าตาสีห์ 4 และโรงไฟฟ้าตาสีห์ 3  
ของบริษัท กัลฟ์ ทีเอส4 จำกัด และบริษัท กัลฟ์ ทีเอส3 จำกัด ระหว่างเดือนกรกฎาคม-ธันวาคม พ.ศ. 2565



ภาพที่ 1.3-1 สภาพทั่วไปของสถานีควบคุมความดันและวัดปริมาตรก๊าซธรรมชาติ  
ของโครงการท่อส่งก๊าซธรรมชาติไปยังโรงไฟฟ้าตาสีห์ 4 และโรงไฟฟ้าตาสีห์ 3

## บทที่ 2

---

ผลการปฏิบัติตามมาตรการป้องกัน  
และแก้ไขผลกระทบสิ่งแวดล้อม

## บทที่ 2

### ผลการปฏิบัติตามมาตรการป้องกันและแก้ไขผลกระทบสิ่งแวดล้อม

บริษัท เอแอลเอส แลבורาทอรี กรุ๊ป (ประเทศไทย) จำกัด ได้ดำเนินการติดตามตรวจสอบและรายงานผลการปฏิบัติตามมาตรการป้องกันและแก้ไขผลกระทบสิ่งแวดล้อมด้านต่างๆ ในระยะดำเนินการ ของโครงการท่อส่งก๊าซธรรมชาติไปยังโรงไฟฟ้าตาสีห์ 4 และโรงไฟฟ้าตาสีห์ 3 ของบริษัท กัลฟ์ ทีเอส4 จำกัด และบริษัท กัลฟ์ ทีเอส3 จำกัด ระหว่างเดือนกรกฎาคม-ธันวาคม พ.ศ. 2565 ตามมาตรการป้องกันและแก้ไขผลกระทบสิ่งแวดล้อมที่เสนอในรายงานการวิเคราะห์ผลกระทบสิ่งแวดล้อมอย่างเคร่งครัด ตามหนังสือ เลขที่ สกพ 5502/5544 ลงวันที่ 19 พฤษภาคม พ.ศ. 2560 และคณะกรรมการผู้ชำนาญการพิจารณารายงานการวิเคราะห์ผลกระทบสิ่งแวดล้อมด้านโรงไฟฟ้าพลังงานความร้อน ได้รับทราบตามหนังสือที่ ทส 1009.7/7781 และที่ ทส 1009.7/7782 ลงวันที่ 26 มิถุนายน พ.ศ. 2560

ซึ่งบริษัท เอแอลเอส แลבורาทอรี กรุ๊ป (ประเทศไทย) จำกัด ได้ดำเนินการตรวจสอบและเก็บรวบรวมข้อมูลการปฏิบัติตามมาตรการฯ โดยการสำรวจภาคสนามของพื้นที่โครงการ การตรวจสอบเอกสาร การสัมภาษณ์ผู้ปฏิบัติงานเกี่ยวกับการดำเนินงาน ปัญหาหรืออุปสรรคที่เกิดขึ้น และการแก้ไขปรับปรุงปัญหาดังกล่าว พร้อมทั้งทำการถ่ายภาพการปฏิบัติตามมาตรการฯ ต่าง ๆ เพื่อใช้ประกอบในการจัดทำรายงานในระยะดำเนินการ ระหว่างเดือนกรกฎาคม-ธันวาคม พ.ศ. 2565

จากการตรวจสอบการปฏิบัติตามมาตรการป้องกันและแก้ไขผลกระทบสิ่งแวดล้อม ในระยะดำเนินการระหว่างเดือนกรกฎาคม-ธันวาคม พ.ศ. 2565 สามารถสรุปผลการปฏิบัติตามมาตรการฯ ได้ดังรายละเอียดในตารางที่ 2.1

## ตารางที่ 2.1

ผลการปฏิบัติตามมาตรการป้องกันและแก้ไขผลกระทบสิ่งแวดล้อม โครงการท่อส่งก๊าซธรรมชาติไปยังโรงไฟฟ้าตาสีห์ 4 และโรงไฟฟ้าตาสีห์ 3  
ของบริษัท กัลฟ์ ทีเอส4 จำกัด และบริษัท กัลฟ์ ทีเอส3 จำกัด (ระยะดำเนินการ) ระหว่างเดือนกรกฎาคม-ธันวาคม พ.ศ. 2565

ผลกระทบสิ่งแวดล้อม	มาตรการป้องกันและแก้ไขผลกระทบสิ่งแวดล้อม	ผลการปฏิบัติตามมาตรการ	ปัญหาอุปสรรค ข้อเสนอแนะ/ แนวทางแก้ไข	เอกสารประกอบผล การปฏิบัติตามมาตรการ
1. มาตรการทั่วไป	<ul style="list-style-type: none"> <li>ปฏิบัติตามมาตรการป้องกันและแก้ไขผลกระทบสิ่งแวดล้อม และมาตรการติดตามตรวจสอบคุณภาพสิ่งแวดล้อม ในรูปแบบการติดตามสิ่งแวดล้อมตามทีเสนอในรายงานการวิเคราะห์ผลกระทบสิ่งแวดล้อม และใช้เป็นส่วนหนึ่งของโครงการอย่างเคร่งครัด และใช้เป็นแนวทางในการกำกับ ควบคุม ติดตามตรวจสอบของหน่วยงาน ประชาชน และองค์กรที่เกี่ยวข้อง</li> </ul>	<ul style="list-style-type: none"> <li>โครงการได้ปฏิบัติตามมาตรการป้องกันและแก้ไขผลกระทบสิ่งแวดล้อม และมาตรการติดตามตรวจสอบผลกระทบสิ่งแวดล้อม ในรูปแบบปฏิบัติการด้านสิ่งแวดล้อม ตามที่เสนอในรายงานการวิเคราะห์ผลกระทบสิ่งแวดล้อมอย่างเคร่งครัด และใช้เป็นแนวทางในการกำกับควบคุม ติดตามตรวจสอบของหน่วยงาน ประชาชน และองค์กรที่เกี่ยวข้อง</li> </ul>	<ul style="list-style-type: none"> <li>ไม่พบปัญหาในการดำเนินงาน</li> </ul>	<ul style="list-style-type: none"> <li>ภาคผนวก ก-1 สำเนาผลการพิจารณารายงานการวิเคราะห์ผลกระทบสิ่งแวดล้อม โครงการท่อส่งก๊าซธรรมชาติไปยังโรงไฟฟ้าตาสีห์ 4 และโรงไฟฟ้าตาสีห์ 3 ของบริษัท กัลฟ์ ทีเอส4 จำกัด บริษัท กัลฟ์ ทีเอส3 จำกัด ที่ทส 1009.7/12215 ลงวันที่ 9 ตุลาคม พ.ศ. 2558</li> </ul>
	<ul style="list-style-type: none"> <li>บริษัทฯ จะต้องประสานงาน และได้รับอนุญาตให้ใช้พื้นที่ในการวางท่อส่งก๊าซฯ จากหน่วยงานที่เกี่ยวข้องก่อนเริ่มดำเนินการก่อสร้างโครงการ</li> </ul>	<ul style="list-style-type: none"> <li>โครงการได้ประสานงาน และดำเนินการขออนุญาตใช้พื้นที่ในการวางท่อส่งก๊าซธรรมชาติ จากหน่วยงานที่เกี่ยวข้อง อาทิ องค์การบริหารส่วนจังหวัดระยอง องค์การบริหารส่วนตำบลปลวกแดง การไฟฟ้าฝ่ายผลิตแห่งประเทศไทย และนิคมอุตสาหกรรมดับเบิลเอ อีสเทิร์น ซิตี้ 1 เป็นต้น ก่อนเริ่มดำเนินการก่อสร้างโครงการ และได้รับอนุญาตให้ใช้พื้นที่ในการวางท่อส่งก๊าซธรรมชาติดังกล่าวเป็นที่เรียบร้อยแล้ว</li> </ul>	<ul style="list-style-type: none"> <li>ไม่พบปัญหาในการดำเนินงาน</li> </ul>	<ul style="list-style-type: none"> <li>ภาคผนวก ข-1 หนังสืออนุญาตให้ใช้พื้นที่ในการวางท่อส่งก๊าซธรรมชาติ</li> </ul>



ตารางที่ 2.1 (ต่อ) ผลการปฏิบัติตามมาตรการป้องกันและแก้ไขผลกระทบสิ่งแวดล้อม โครงการท่อส่งก๊าซธรรมชาติไปยังโรงไฟฟ้าตาสีห์ 4 และโรงไฟฟ้าตาสีห์ 3  
ของบริษัท กัลฟ์ ทีเอส4 จำกัด และบริษัท กัลฟ์ ทีเอส3 จำกัด (ระยะดำเนินการ) ระหว่างเดือนกรกฎาคม-ธันวาคม พ.ศ. 2565

ผลกระทบ สิ่งแวดล้อม	มาตรการป้องกันและแก้ไข ผลกระทบสิ่งแวดล้อม	ผลการปฏิบัติตามมาตรการ	ปัญหาอุปสรรค ข้อเสนอแนะ/ แนวทางแก้ไข	เอกสารประกอบผล การปฏิบัติตามมาตรการ
1. มาตรการทั่วไป (ต่อ)	<p>- นำรายละเอียดในแผนปฏิบัติการด้านสิ่งแวดล้อม ไปกำหนดในเงื่อนไขสัญญาจ้างดำเนินการออกแบบ สัญญาก่อสร้าง สัญญาดำเนินงานการอย่างละเอียด เพื่อให้เกิดประสิทธิภาพและประสิทธิผลชัดเจน เพื่อให้เกิดประสิทธิภาพและประสิทธิผล ในทางปฏิบัติและนำไปติดประกาศและเผยแพร่ให้กับชุมชนบริเวณพื้นที่แนวท่อโครงการท่อส่งก๊าซธรรมชาติไปยังโรงไฟฟ้าตาสีห์ 4 และโรงไฟฟ้าปลวกแดง จังหวัดระยอง ได้รับทราบอย่างทั่วถึง</p>	<p>- โครงการได้นำรายละเอียดมาตรการในแผนปฏิบัติการด้านสิ่งแวดล้อมไปกำหนดไว้ในสัญญาจ้างดำเนินการออกแบบสัญญาก่อสร้าง สัญญาดำเนินงานการ และให้ถือปฏิบัติตามอย่างเคร่งครัด เพื่อให้เป็นแนวทางในการกำกับควบคุมผู้รับเหมาพร้อมทั้งมีการประชาสัมพันธ์ให้กับประชาชนในชุมชนบริเวณพื้นที่โดยรอบโครงการรับทราบโดยทีมมวลชนสัมพันธ์ของโครงการ เพื่อเป็นแนวทางในการติดตามตรวจสอบของหน่วยงานประชาชน และองค์กรที่เกี่ยวข้องเป็นที่เรียบร้อยแล้วตั้งแต่ระยะก่อสร้างจนถึงปัจจุบัน</p>	<p>- ไม่พบปัญหาในการดำเนินงาน</p>	<p>- ภาคผนวก ข-2 เงื่อนไขการส่งจ้างผู้รับเหมาตามมาตรการป้องกันและแก้ไขผลกระทบสิ่งแวดล้อม</p>
	<p>- ดำเนินการตามแผนปฏิบัติการด้านสังคม มวลชนสัมพันธ์ และการรับเรื่องร้องเรียนตั้งแต่ระยะก่อนก่อสร้างโครงการ และดำเนินการอย่างต่อเนื่องในระยะก่อสร้าง และระยะดำเนินการ เพื่อให้ชุมชนเกิดความเข้าใจ และเข้ามามีส่วนร่วมในทุกขั้นตอนของการพัฒนาโครงการ</p>	<p>- โครงการดำเนินการตามแผนปฏิบัติการด้านสังคม มวลชนสัมพันธ์ ได้แก่</p> <ul style="list-style-type: none"> <li>จัดตั้งศูนย์รับเรื่องร้องเรียน โดยตั้งอยู่ที่สำนักงานของโครงการ พร้อมทั้งได้จัดทำขั้นตอนการรับเรื่องร้องเรียนที่เกิดขึ้น โดยในช่วงระหว่างเดือนเดือนกรกฎาคม-ธันวาคม พ.ศ. 2565 ไม่พบข้อร้องเรียนจากชุมชนแต่อย่างใด</li> </ul>	<p>- ไม่พบปัญหาในการดำเนินงาน</p>	<p>- ภาคผนวก ข-3 ขั้นตอนรับเรื่องร้องเรียน และรายงานสรุปรายการรับข้อร้องเรียน ระหว่างเดือนกรกฎาคม-ธันวาคม พ.ศ. 2565</p>

ตารางที่ 2.1 (ต่อ) ผลการปฏิบัติตามมาตรการป้องกันและแก้ไขผลกระทบสิ่งแวดล้อม โครงการท่อส่งก๊าซธรรมชาติไปยังโรงไฟฟ้าตาสีห์ 4 และโรงไฟฟ้าตาสีห์ 3  
ของบริษัท กัลฟ์ ทีเอส4 จำกัด และบริษัท กัลฟ์ ทีเอส3 จำกัด (ระยะดำเนินการ) ระหว่างเดือนกรกฎาคม-ธันวาคม พ.ศ. 2565

ผลกระทบสิ่งแวดล้อม	มาตรการป้องกันและแก้ไขผลกระทบสิ่งแวดล้อม	ผลการปฏิบัติตามมาตรการ	ปัญหาอุปสรรค ข้อเสนอแนะ/แนวทางแก้ไข	เอกสารประกอบผลการปฏิบัติตามมาตรการ
1. มาตรการทั่วไป (ต่อ)		<p>จัดทำคู่มือระเบียบเหตุฉุกเฉินโครงการท่อส่งก๊าซธรรมชาติ ไปยังโรงไฟฟ้าตาสีห์ 4 และโรงไฟฟ้าตาสีห์ 3 และประชาสัมพันธ์คู่มือระเบียบเหตุฉุกเฉินเพื่อให้ความรู้เกี่ยวกับการดำเนินการเมื่อเกิดเหตุฉุกเฉินต่อชุมชนในเขตปกครองของ อบต. ตาสีห์ และเทศบาลตำบลจอมพลเจ้าพระยา ผู้ประกอบการภายในนิคมอุตสาหกรรมเอเซียตะวันออก สี่นบุรี จังหวัดสมุทรสาคร และบรรณาธิการสาธารณสุขจังหวัดสมุทรสาคร โรงพยาบาลราชวิถี กรุงเทพมหานคร และหน่วยงานต่างๆ ที่เกี่ยวข้องในพื้นที่อย่างต่อเนื่อง</p>	<p>ไม่พบปัญหาในการดำเนินงาน</p>	<p>- ภาคผนวก ข-4 คู่มือฉุกเฉินสำหรับประชาชน หน่วยงาน และสถานประกอบการ</p>
	<p>จัดทำคู่มือระเบียบเหตุฉุกเฉินโครงการท่อส่งก๊าซธรรมชาติ ไปยังโรงไฟฟ้าตาสีห์ 4 และโรงไฟฟ้าตาสีห์ 3 และประชาสัมพันธ์คู่มือระเบียบเหตุฉุกเฉินเพื่อให้ความรู้เกี่ยวกับการดำเนินการเมื่อเกิดเหตุฉุกเฉินต่อชุมชนในเขตปกครองของ อบต. ตาสีห์ และเทศบาลตำบลจอมพลเจ้าพระยา ผู้ประกอบการภายในนิคมอุตสาหกรรมเอเซียตะวันออก สี่นบุรี จังหวัดสมุทรสาคร และบรรณาธิการสาธารณสุขจังหวัดสมุทรสาคร โรงพยาบาลราชวิถี กรุงเทพมหานคร และหน่วยงานต่างๆ ที่เกี่ยวข้องในพื้นที่อย่างต่อเนื่อง</p>	<p>จัดทำคู่มือการระงับเหตุฉุกเฉิน และติดตั้งป้ายแสดงหมายเลขโทรศัพท์เพื่อแจ้งเหตุกรณีเกิดเหตุฉุกเฉินเกี่ยวกับระบบท่อส่งก๊าซธรรมชาติ รวมถึงทำการประชาสัมพันธ์ข้อมูลดังกล่าวให้กับหน่วยงานต่างๆ และชุมชนในพื้นที่ใกล้เคียงได้รับทราบ โดยทีมมวลชนสัมพันธ์ของโครงการอย่างต่อเนื่อง</p>	<p>ไม่พบปัญหาในการดำเนินงาน</p>	<p>- ภาคผนวก ข-4 คู่มือฉุกเฉินสำหรับประชาชน หน่วยงาน และสถานประกอบการ</p>

ตารางที่ 2.1 (ต่อ) ผลการปฏิบัติตามมาตรการป้องกันและแก้ไขผลกระทบสิ่งแวดล้อม โครงการท่อส่งก๊าซธรรมชาติไปยังโรงไฟฟ้าตาสีทรี 4 และโรงไฟฟ้าตาสีทรี 3  
ของบริษัท กัลฟ์ ทีเอส4 จำกัด และบริษัท กัลฟ์ ทีเอส3 จำกัด (ระยะดำเนินการ) ระหว่างเดือนกรกฎาคม-ธันวาคม พ.ศ. 2565

ผลกระทบ สิ่งแวดล้อม	มาตรการป้องกันและแก้ไข ผลกระทบสิ่งแวดล้อม	ผลการปฏิบัติตามมาตรการ	ปัญหาอุปสรรค ข้อเสนอแนะ/ แนวทางแก้ไข	เอกสารประกอบผล การปฏิบัติตามมาตรการ
1. มาตรการทั่วไป (ต่อ)	<ul style="list-style-type: none"> <li>- ตรวจสอบความพร้อมของการดำเนินงานตามแผน ฉุกเฉินอย่างสม่ำเสมอ และฝึกซ้อมแผนฉุกเฉินอย่าง ต่อเนื่อง เพื่อเตรียมความพร้อมทั้งด้านแผนงานการ บังคับบัญชาการประสานงาน และความพร้อมของ อุปกรณ์ เมื่อเกิดเหตุฉุกเฉิน</li> <li>- หากเกิดความเสียหายอันเนื่องมาจากการดำเนินการ โครงการ ให้บริษัท กัลฟ์ ทีเอส4 จำกัด และบริษัท กัลฟ์ ทีเอส3 จำกัด ดำเนินการจ่ายค่าชดเชยเร่งด่วน ให้แก่ผู้ได้รับผลกระทบ เพื่อเป็นการบรรเทาทุกข์ ฉุกเฉินในเบื้องต้น</li> </ul>	<ul style="list-style-type: none"> <li>- โครงการได้จัดทำแผนฉุกเฉิน เพื่อใช้เป็นแนวทาง ในการปฏิบัติในกรณีเกิดเหตุฉุกเฉินเป็นที่เรียบร้อยแล้ว แล้ว โดยในปี พ.ศ. 2565 โครงการได้ดำเนินการ ฝึกซ้อมแผนฉุกเฉินในวันที่ 14 กันยายน พ.ศ. 2565</li> <li>- โครงการได้จัดทำประกันภัยไว้กับบริษัทผู้รับ ประกันภัย เพื่อคุ้มครองความเสียหายที่อาจเกิดขึ้น ต่อชีวิตและทรัพย์สิน และยินดีจ่ายค่าชดเชย เร่งด่วนให้แก่ผู้ได้รับผลกระทบ หากพบว่า ผลกระทบดังกล่าวเกิดขึ้นจากการดำเนินการของ โครงการ</li> </ul>	<ul style="list-style-type: none"> <li>- ไม่พบปัญหาใน การดำเนินงาน</li> <li>- ไม่พบปัญหาใน การดำเนินงาน</li> </ul>	<ul style="list-style-type: none"> <li>- ภาคผนวก ข-4 คู่มือฉุกเฉิน สำหรับประชาชน หน่วยงาน และสถานประกอบการ</li> <li>- ภาคผนวก ข-5 แผนฉุกเฉิน</li> <li>- ภาคผนวก ข-6 เอกสาร ประกันภัย</li> </ul>
	<ul style="list-style-type: none"> <li>- บริษัท กัลฟ์ ทีเอส4 จำกัด และบริษัท กัลฟ์ ทีเอส3 จำกัด ต้องจัดทำและเสนอรายงานผลการปฏิบัติ ตามแผนปฏิบัติการด้านสิ่งแวดล้อม ให้สำนักงาน นโยบายและแผนทรัพยากรธรรมชาติและสิ่งแวดล้อม สำนักงานทรัพยากรธรรมชาติและสิ่งแวดล้อม (สผ.) จังหวัด สำนักงานทรัพยากรธรรมชาติและสิ่งแวดล้อม จังหวัดระยอง การนิคมอุตสาหกรรมแห่งประเทศไทย</li> </ul>	<ul style="list-style-type: none"> <li>- โครงการได้จ้างบริษัท เอแอลเอส แลบริทอรี่ กรุ๊ป (ประเทศไทย) จำกัด ในการจัดทำรายงาน ผลการปฏิบัติตามแผนปฏิบัติการด้านสิ่งแวดล้อม เพื่อนำเสนอให้สำนักงานนโยบายและแผน ทรัพยากรธรรมชาติและสิ่งแวดล้อม (สผ.) จังหวัด ระยอง กรมธุรกิจพลังงาน สำนักงานทรัพยากร ธรรมชาติและสิ่งแวดล้อมจังหวัดระยอง</li> </ul>	<ul style="list-style-type: none"> <li>- ไม่พบปัญหาใน การดำเนินงาน</li> </ul>	<ul style="list-style-type: none"> <li>- ภาคผนวก ก-3 สำเนา หนังสือส่งรายงานผล การปฏิบัติตามมาตรการ ป้องกันและแก้ไขผล กระทบสิ่งแวดล้อมและ มาตรการติดตามตรวจสอบ ผลกระทบสิ่งแวดล้อม</li> </ul>

**ตารางที่ 2.1 (ต่อ) ผลการปฏิบัติตามมาตรการป้องกันและแก้ไขผลกระทบสิ่งแวดล้อม โครงการท่อส่งก๊าซธรรมชาติไปยังโรงไฟฟ้าตาสีห์ 4 และโรงไฟฟ้าตาสีห์ 3  
ของบริษัท กัลฟ์ ทีเอส4 จำกัด และบริษัท กัลฟ์ ทีเอส3 จำกัด (ระยะดำเนินการ) ระหว่างเดือนกรกฎาคม-ธันวาคม พ.ศ. 2565**

ผลกระทบสิ่งแวดล้อม	มาตรการป้องกันและแก้ไขผลกระทบสิ่งแวดล้อม	ผลการปฏิบัติตามมาตรการ	ปัญหาอุปสรรค ข้อเสนอแนะ/ แนวทางแก้ไข	เอกสารประกอบผล การปฏิบัติตามมาตรการ
1. มาตรการทั่วไป (ต่อ)	และสำนักงานคณะกรรมการกำกับกิจการพลังงาน พิจารณาทุก 6 เดือน ทั้งในระหว่างก่อสร้าง และ ระยะดำเนินการ ตามแนวทางการนำเสนอผลการ ติดตามตรวจสอบผลกระทบสิ่งแวดล้อมของ สำนักงานนโยบายและแผนทรัพยากรธรรมชาติและ สิ่งแวดล้อม (สผ.)	การนิคมอุตสาหกรรมแห่งประเทศไทย และ สำนักงานคณะกรรมการกำกับกิจการพลังงาน พิจารณาทุก 6 เดือน โดยรายงานฉบับนี้เป็น รายงานระยะดำเนินการ ระหว่างเดือนกรกฎาคม- ธันวาคม พ.ศ. 2565		โครงการท่อส่งก๊าซ ธรรมชาติไปยังโรงไฟฟ้า ตาสีห์ 4 และโรงไฟฟ้า ตาสีห์ 3 ลงวันที่ 25 กรกฎาคม พ.ศ. 2565
	- หากผลการติดตามตรวจสอบคุณภาพสิ่งแวดล้อม แสดงให้เห็นแนวโน้มปัญหาสิ่งแวดล้อม บริษัทฯ ต้องดำเนินการปรับปรุง แก้ไขปัญหานั้นโดยเร็ว และหากเกิดเหตุการณ์ใดๆ ที่อาจก่อให้เกิด ผลกระทบต่อสิ่งแวดล้อม บริษัท กัลฟ์ ทีเอส4 จำกัด และบริษัท กัลฟ์ ทีเอส3 จำกัด ต้องแจ้งให้หน่วยงาน ที่เกี่ยวข้อง และสำนักงานนโยบายและแผน ทรัพยากรธรรมชาติและสิ่งแวดล้อมทราบโดยเร็ว	- ระหว่างเดือนกรกฎาคม-ธันวาคม พ.ศ. 2565 ผลการติดตามตรวจสอบผลกระทบสิ่งแวดล้อม ตามมาตรการติดตามตรวจสอบผลกระทบ สิ่งแวดล้อมที่กำหนดไว้ในรายงานการวิเคราะห์ ผลกระทบสิ่งแวดล้อมมีค่าอยู่ในเกณฑ์มาตรฐาน ทั้งหมด และไม่พบผลตรวจวัดที่มีแนวโน้มที่จะ เกิดปัญหาแต่อย่างใด อย่างไรก็ตาม หากผลการ ติดตามตรวจสอบผลกระทบสิ่งแวดล้อมมี แนวโน้มที่จะเกิดปัญหา โครงการจะแจ้งให้ หน่วยงานที่เกี่ยวข้องทราบเพื่อประสานความ ร่วมมือในการแก้ไขปัญหาทันที	- ไม่พบปัญหาใน การดำเนินงาน	- บทที่ 3 ผลการติดตาม ตรวจสอบผลกระทบ สิ่งแวดล้อม



**ตารางที่ 2.1 (ต่อ) ผลการปฏิบัติตามมาตรการป้องกันและแก้ไขผลกระทบสิ่งแวดล้อม โครงการท่อส่งก๊าซธรรมชาติไปยังโรงไฟฟ้าตาสี 4 และโรงไฟฟ้าตาสี 3  
ของบริษัท กัลฟ์ ทีเอส4 จำกัด และบริษัท กัลฟ์ ทีเอส3 จำกัด (ระยะดำเนินการ) ระหว่างเดือนกรกฎาคม-ธันวาคม พ.ศ. 2565**

ผลกระทบสิ่งแวดล้อม	มาตรการป้องกันและแก้ไขผลกระทบสิ่งแวดล้อม	ผลการปฏิบัติตามมาตรการ	ปัญหาอุปสรรค ข้อเสนอแนะ/ แนวทางแก้ไข	เอกสารประกอบผล การปฏิบัติตามมาตรการ
1. มาตรการทั่วไป (ต่อ)	<p>- หากบริษัท กัลฟ์ ทีเอส4 จำกัด และบริษัท กัลฟ์ ทีเอส3 จำกัด มีความประสงค์จะเปลี่ยนแปลงรายละเอียดโครงการ และ/หรือแผนปฏิบัติการด้านสิ่งแวดล้อมให้บริษัทฯ แจ้งหน่วยงานผู้อนุญาตพิจารณาดังนี้</p> <ul style="list-style-type: none"> <li>หากหน่วยงานผู้อนุมัติหรืออนุญาตเห็นว่าการเปลี่ยนแปลงดังกล่าวเกิดผลดีต่อสิ่งแวดล้อมมากกว่าหรือเทียบเท่ามาตรการ ที่กำหนดไว้ในรายงานการวิเคราะห์ผลกระทบสิ่งแวดล้อมที่ได้รับความเห็นชอบไว้แล้ว ให้นำหน่วยงานผู้อนุมัติหรืออนุญาตรับจดแจ้ง ให้เป็นไปตามหลักเกณฑ์และเงื่อนไขที่กำหนดไว้ในกฎหมายนั้นๆ ต่อไป พร้อมทั้งให้จัดทำสำเนาการเปลี่ยนแปลงดังกล่าว ข้างต้นที่รับจดแจ้งไว้ แจ้งให้สำนักงานนโยบายและแผนทรัพยากรธรรมชาติและสิ่งแวดล้อม เพื่อทราบ</li> </ul>	<p>- โครงการมีการเปลี่ยนแปลงรายละเอียดโครงการ จำนวน 1 ครั้ง โดยในการขอเปลี่ยนแปลงทุกครั้ง โครงการได้ดำเนินการตามที่มาตรการกำหนดไว้ อย่างเคร่งครัด ดังนี้</p> <ul style="list-style-type: none"> <li>โดยการเปลี่ยนแปลงรายละเอียดโครงการ ในประเด็นการปรับเปลี่ยนระยะการวางท่อส่งก๊าซฯ วิธีการก่อสร้าง ชนิดท่อ และความยาวของท่อส่งก๊าซฯ โดยได้รับความเห็นชอบการเปลี่ยนแปลง ดังกล่าวจากสำนักงานคณะกรรมการกำกับกิจการพลังงาน ตามหนังสือ ที่ สกพ 5502/5544 ลงวันที่ 19 พฤษภาคม พ.ศ. 2560 และคณะกรรมการผู้ชำนาญการพิจารณารายการรายการวิเคราะห์ผลกระทบสิ่งแวดล้อมด้านโรงไฟฟ้าพลังงานความร้อนได้รับทราบตามหนังสือ ที่ ทส 1009.7/7781 และที่ ทส. 1009.7/7782 ลงวันที่ 26 มิถุนายน พ.ศ. 2560</li> </ul>	<p>- ไม่พบปัญหาในการดำเนินงาน</p>	<p>- ภาคผนวก ก-2 สำเนาผลการพิจารณารายการขอเปลี่ยนแปลงรายละเอียดโครงการในรายงานการวิเคราะห์ผลกระทบสิ่งแวดล้อมโครงการท่อส่งก๊าซธรรมชาติไปยังโรงไฟฟ้าตาสี 4 และโรงไฟฟ้าตาสี 3 ที่ สกพ 5502/5544 ลงวันที่ 19 พฤษภาคม พ.ศ. 2560 ที่ ทส 1009.7/7781 และที่ ทส 1009.7/7782 ลงวันที่ 26 มิถุนายน พ.ศ. 2560</p>

**ตารางที่ 2.1 (ต่อ) ผลการปฏิบัติตามมาตรการป้องกันและแก้ไขผลกระทบสิ่งแวดล้อม โครงการท่อส่งก๊าซธรรมชาติไปยังโรงไฟฟ้าตาสีห์ 4 และโรงไฟฟ้าตาสีห์ 3**  
ของบริษัท กอล์ฟ ทีเอส4 จำกัด และบริษัท กอล์ฟ ทีเอส3 จำกัด (ระหว่างเดือนกรกฎาคม-ธันวาคม พ.ศ. 2565

ผลกระทบสิ่งแวดล้อม	มาตรการป้องกันและแก้ไขผลกระทบสิ่งแวดล้อม	ผลการปฏิบัติตามมาตรการ	ปัญหาอุปสรรค ข้อเสนอแนะ/แนวทางแก้ไข	เอกสารประกอบผลการปฏิบัติตามมาตรการ
1. มาตรการทั่วไป (ต่อ)	<ul style="list-style-type: none"> <li>หากหน่วยงานผู้อนุมัติหรืออนุญาตเห็นว่าการเปลี่ยนแปลงดังกล่าวอาจกระทบต่อสาระสำคัญในรายงานการวิเคราะห์ผลกระทบสิ่งแวดล้อม ที่ได้รับความเห็นชอบไว้แล้วให้หน่วยงานผู้อนุมัติหรืออนุญาตจัดส่งรายงานการเปลี่ยนแปลงดังกล่าวให้สำนักงานนโยบายและแผนทรัพยากรธรรมชาติและสิ่งแวดล้อม เพื่อเสนอให้คณะกรรมการผู้ชำนาญการพิจารณารายงานการวิเคราะห์ผลกระทบสิ่งแวดล้อม (คชก.) ชุดที่เกี่ยวข้องให้ความเห็นชอบประกอบก่อนดำเนินการเปลี่ยนแปลง และเมื่อโครงการได้รับอนุมัติหรืออนุญาตให้มีการเปลี่ยนแปลงให้หน่วยงานผู้อนุมัติหรืออนุญาตแจ้งผลการเปลี่ยนแปลงดังกล่าวให้สำนักงานนโยบายและแผนทรัพยากรธรรมชาติและสิ่งแวดล้อมเพื่อทราบ</li> </ul>			



ตารางที่ 2.1 (ต่อ) ผลการปฏิบัติตามมาตรการป้องกันและแก้ไขผลกระทบสิ่งแวดล้อม โครงการท่อส่งก๊าซธรรมชาติไปยังโรงไฟฟ้าตาสีห์ 4 และโรงไฟฟ้าตาสีห์ 3  
ของบริษัท กอล์ฟ ทีเอส4 จำกัด และบริษัท กอล์ฟ ทีเอส3 จำกัด (ระยะดำเนินการ) ระหว่างเดือนกรกฎาคม-ธันวาคม พ.ศ. 2565

ผลกระทบสิ่งแวดล้อม	มาตรการป้องกันและแก้ไขผลกระทบสิ่งแวดล้อม	ผลการปฏิบัติตามมาตรการ	ปัญหาอุปสรรค ข้อเสนอแนะ/แนวทางแก้ไข	เอกสารประกอบผล การปฏิบัติตามมาตรการ
1. มาตรการทั่วไป (ต่อ)	<ul style="list-style-type: none"> <li>เมื่อ บริษัท กอล์ฟ ทีเอส4 จำกัด และบริษัท กอล์ฟ ทีเอส3 จำกัด ได้โอนกรรมสิทธิ์ระบบท่อส่งก๊าซไปยังโรงไฟฟ้าตาสีห์ 4 และโรงไฟฟ้าตาสีห์ 3 ของ บริษัท ให้บริษัท ปตท. จำกัด (มหาชน) เป็นผู้ดูแลรับผิดชอบในช่วงดำเนินการโครงการแล้ว บริษัทฯ จะต้องแจ้งการโอนกรรมสิทธิ์ระบบท่อส่งก๊าซฯ ดังกล่าว และความรับผิดชอบในการปฏิบัติตาม มาตรการต่างๆ ในระยะดำเนินการของ บริษัท ปตท. จำกัด (มหาชน) ให้สำนักงานนโยบายและแผน ทรัพยากรธรรมชาติและสิ่งแวดล้อมทราบโดยเร็ว</li> </ul>	<ul style="list-style-type: none"> <li>เมื่อโครงการได้โอนกรรมสิทธิ์ระบบท่อส่งก๊าซธรรมชาติไปยังโรงไฟฟ้าตาสีห์ 4 และโรงไฟฟ้าตาสีห์ 3 ให้บริษัท ปตท. จำกัด (มหาชน) เป็นผู้ดูแลรับผิดชอบแล้ว โครงการจะดำเนินการแจ้งการโอนกรรมสิทธิ์ระบบท่อส่งก๊าซธรรมชาติ ดังกล่าว และความรับผิดชอบในการปฏิบัติตาม มาตรการต่างๆ ในระยะดำเนินการให้สำนักงานนโยบายและแผน ทรัพยากรธรรมชาติและสิ่งแวดล้อมทราบโดยเร็ว</li> </ul>	<ul style="list-style-type: none"> <li>ไม่พบปัญหาในการดำเนินงาน</li> </ul>	-
2. มาตรการด้าน อาชีวอนามัยและความปลอดภัย	<p><b>การฝึกอบรมด้านอาชีวอนามัยและความปลอดภัย</b></p> <ul style="list-style-type: none"> <li>จัดให้มีการอบรม/ให้ความรู้ทางด้านอาชีวอนามัยและความปลอดภัยอย่างเหมาะสมแก่พนักงาน ที่ปฏิบัติงานเกี่ยวข้องกับ การใช้ก๊าซฯ โดยหัวข้อที่ทำการฝึกอบรม ตัวอย่างเช่น <ul style="list-style-type: none"> <li>กฎระเบียบความปลอดภัย และวิธีการปฏิบัติงาน อย่างปลอดภัยในเขตระบบท่อส่งก๊าซฯ</li> <li>การใช้อุปกรณ์คุ้มครองอันตรายส่วนบุคคล</li> <li>วิธีการปฏิบัติกรณีฉุกเฉิน</li> <li>การปฐมพยาบาลเบื้องต้น เป็นต้น</li> </ul> </li> </ul>	<ul style="list-style-type: none"> <li>โครงการจัดให้มีการอบรมให้ความรู้ด้านอาชีวอนามัยและความปลอดภัยแก่พนักงานที่ปฏิบัติงานเกี่ยวข้องกับการใช้ก๊าซธรรมชาติ อาทิ ข้อควรปฏิบัติของผู้ปฏิบัติงานสถานที่ใช้ก๊าซ ธรรมชาติ รวมถึงมีการจัดทำแผนฉุกเฉิน และซ้อมแผนฉุกเฉินเป็นประจำทุกปี โดยในปี พ.ศ. 2565 โครงการได้ดำเนินการฝึกซ้อมเหตุฉุกเฉินในวันที่ 14 กันยายน พ.ศ. 2565</li> </ul>	<ul style="list-style-type: none"> <li>ไม่พบปัญหาในการดำเนินงาน</li> </ul>	<ul style="list-style-type: none"> <li>ภาคผนวก ข-4 คู่มือฉุกเฉิน สำหรับประชาชนหน่วยงาน และสถานประกอบการ</li> <li>ภาคผนวก ข-5 แผนฉุกเฉิน</li> </ul>

ตารางที่ 2.1 (ต่อ) ผลการปฏิบัติตามมาตรการป้องกันและแก้ไขผลกระทบสิ่งแวดล้อม โครงการท่อส่งก๊าซธรรมชาติไปยังโรงไฟฟ้าตาสีห์ 4 และโรงไฟฟ้าตาสีห์ 3  
ของ บริษัท กัลฟ์ ทีเอส4 จำกัด และบริษัท กัลฟ์ ทีเอส3 จำกัด (ระยะดำเนินการ) ระหว่างเดือนกรกฎาคม-ธันวาคม พ.ศ. 2565

ผลกระทบสิ่งแวดล้อม	มาตรการป้องกันและแก้ไขผลกระทบสิ่งแวดล้อม	ผลการปฏิบัติตามมาตรการ	ปัญหาอุปสรรค ข้อเสนอแนะ/ แนวทางแก้ไข	เอกสารประกอบผล การปฏิบัติตามมาตรการ
2. มาตรการด้าน อาชีวอนามัยและ ความปลอดภัย (ต่อ)				<ul style="list-style-type: none"> <li>- ภาคนวนก ข-7 เอกสารการอบรมให้ความรู้ทางด้านอาชีวอนามัยและความปลอดภัยแก่พนักงานที่ปฏิบัติงานเกี่ยวข้องกับ การใช้ก๊าซธรรมชาติ</li> <li>- ภาคนวนก ข-8 แผนการดำเนินงานด้านสิ่งแวดล้อมอาชีวอนามัยและความปลอดภัย (SHE Plan)</li> </ul>
	<p>การป้องกันควบคุมการเกิดอุบัติเหตุก๊าซรั่วและการลุกไหม้จากก๊าซรั่ว</p> <ul style="list-style-type: none"> <li>- ตรวจสอบและบำรุงรักษาระบบท่อส่งก๊าซฯ อย่างสม่ำเสมอ โดยมีการเฝ้าระวังและบำรุงรักษาดังนี้</li> </ul>	<ul style="list-style-type: none"> <li>- โครงการดำเนินการตรวจสอบและบำรุงรักษาระบบท่อส่งก๊าซธรรมชาติตามที่มาตรการกำหนดอย่างสม่ำเสมอ ดังนี้</li> </ul>	<ul style="list-style-type: none"> <li>- ไม่พบปัญหาในการดำเนินงาน</li> </ul>	<ul style="list-style-type: none"> <li>- ภาคนวนก ข-9 แผนการบำรุงรักษาระบบท่อส่งก๊าซธรรมชาติ</li> <li>- ภาคนวนก ข-10 ผลการตรวจสอบและบำรุงรักษาท่อส่งก๊าซธรรมชาติ</li> </ul>

ตารางที่ 2.1 (ต่อ) ผลการปฏิบัติตามมาตรการป้องกันและแก้ไขผลกระทบสิ่งแวดล้อม โครงการท่อส่งก๊าซธรรมชาติไปยังโรงไฟฟ้าตาสีห์ 4 และโรงไฟฟ้าตาสีห์ 3  
ของบริษัท กัลฟ์ ทีเอส4 จำกัด และบริษัท กัลฟ์ ทีเอส3 จำกัด (ระยะดำเนินการ) ระหว่างเดือนกรกฎาคม-ธันวาคม พ.ศ. 2565

ผลกระทบสิ่งแวดล้อม	มาตรการป้องกันและแก้ไขผลกระทบสิ่งแวดล้อม	ผลการปฏิบัติตามมาตรการ	ปัญหาอุปสรรค ข้อเสนอแนะ/ แนวทางแก้ไข	เอกสารประกอบผล การปฏิบัติตามมาตรการ
2. มาตรการด้าน อาชีวอนามัยและ ความปลอดภัย (ต่อ)	<ul style="list-style-type: none"> <li>การเฝ้าระวังแนวท่อ : สำรวจพื้นที่วางท่อส่งก๊าซฯ เพื่อให้เป็นไปตามมาตรฐาน ASMEB 31.8 เป็นประจำปีละ 4 ครั้ง</li> </ul>	<ul style="list-style-type: none"> <li>การเฝ้าระวังแนวท่อ : โครงการดำเนินการสำรวจพื้นที่วางท่อส่งก๊าซธรรมชาติตามแผนงานบำรุงรักษาท่อส่งก๊าซธรรมชาติ ของ บริษัท ปตท. จำกัด (มหาชน) โดยช่วงระหว่างเดือนกรกฎาคม-ธันวาคม พ.ศ. 2565 โครงการยังไม่พบความผิดปกติแต่อย่างใด</li> </ul>	<ul style="list-style-type: none"> <li>ไม่พบปัญหาในการดำเนินงาน</li> </ul>	<ul style="list-style-type: none"> <li>ภาคผนวก ข-10 ผลการตรวจสอบและบำรุงรักษาท่อส่งก๊าซธรรมชาติ</li> </ul>
	<ul style="list-style-type: none"> <li>ดำเนินการสำรวจบำรุงรักษาป้ายเตือนเพื่อให้เป็นไปตามมาตรฐาน ASME B31.8 เป็นประจำปีละ 4 ครั้ง หากพบการสูญหายของป้ายเตือนให้ดำเนินการเพิ่มเติมป้ายให้ครบถ้วนทันที (โดยใช้วิธีการสำรวจแนวท่อทางรถยนต์ การเดินเท้าในพื้นที่ยากลำบากไม่สามารถเข้าถึงได้ เป็นต้น)</li> </ul>	<ul style="list-style-type: none"> <li>โครงการดำเนินการติดตั้งและสำรวจป้ายเตือนตามแผนงานบำรุงรักษาท่อส่งก๊าซธรรมชาติของบริษัท ปตท. จำกัด (มหาชน) โดยระหว่างเดือนกรกฎาคม-ธันวาคม พ.ศ. 2565 โครงการยังไม่พบความผิดปกติแต่อย่างใด</li> </ul>	<ul style="list-style-type: none"> <li>ไม่พบปัญหาในการดำเนินงาน</li> </ul>	<ul style="list-style-type: none"> <li>ภาคผนวก ข-10 ผลการตรวจสอบและบำรุงรักษาท่อส่งก๊าซธรรมชาติ</li> </ul>
	<ul style="list-style-type: none"> <li>การบำรุงรักษาแนวท่อ : สำรวจและสังเกตการหลุดตัวของท่อส่งก๊าซฯ และการกัดเซาะของดินที่ปิดทับท่อส่งก๊าซฯ บริเวณที่ดินอ่อน ทางน้ำไหลหรือร่องทางลาดชัน เพื่อให้เป็นไปตามมาตรฐาน ASME B31.8 หัวข้อ 841.4 เป็นประจำปีละ 1 ครั้ง</li> </ul>	<ul style="list-style-type: none"> <li>การบำรุงรักษาแนวท่อ : โครงการดำเนินการสำรวจและสังเกตการหลุดตัวของท่อส่งก๊าซธรรมชาติและกัดเซาะของดินที่ปิดทับท่อส่งก๊าซฯ บริเวณที่ดินอ่อน ทางน้ำไหลหรือร่องทางลาดชัน ตามแผนงานบำรุงรักษาท่อส่งก๊าซธรรมชาติ ของ บริษัท ปตท. จำกัด (มหาชน) ระหว่างเดือนกรกฎาคม-ธันวาคม พ.ศ. 2565 ยังไม่พบความผิดปกติแต่อย่างใด</li> </ul>	<ul style="list-style-type: none"> <li>ไม่พบปัญหาในการดำเนินงาน</li> </ul>	<ul style="list-style-type: none"> <li>ภาคผนวก ข-10 ผลการตรวจสอบและบำรุงรักษาท่อส่งก๊าซธรรมชาติ</li> </ul>

ตารางที่ 2.1 (ต่อ) ผลการปฏิบัติตามมาตรการป้องกันและแก้ไขผลกระทบสิ่งแวดล้อม โครงการท่อส่งก๊าซธรรมชาติไปยังโรงไฟฟ้าตาสีห์ 4 และโรงไฟฟ้าตาสีห์ 3  
ของบริษัท กัลฟ์ ทีเอส4 จำกัด และบริษัท กัลฟ์ ทีเอส3 จำกัด (ระยะดำเนินการ) ระหว่างเดือนกรกฎาคม-ธันวาคม พ.ศ. 2565

ผลกระทบสิ่งแวดล้อม	มาตรการป้องกันและแก้ไขผลกระทบสิ่งแวดล้อม	ผลการปฏิบัติตามมาตรการ	ปัญหาอุปสรรค ข้อเสนอแนะ/ แนวทางแก้ไข	เอกสารประกอบผล การปฏิบัติตามมาตรการ
2. มาตรการด้าน อาชีวอนามัยและ ความปลอดภัย (ต่อ)	<ul style="list-style-type: none"> <li>การสำรวจรอยรั่ว                             <ul style="list-style-type: none"> <li>สำรวจรอยรั่วของท่อส่งก๊าซธรรมชาติ เพื่อให้ เป็นไปตามมาตรฐาน ASME B31.8 เป็นประจำปีละ 1 ครั้ง</li> </ul> </li> </ul>	<ul style="list-style-type: none"> <li>การสำรวจรอยรั่ว                             <ul style="list-style-type: none"> <li>โครงการได้ดำเนินการสำรวจรอยรั่วของท่อ ส่งก๊าซธรรมชาติตามแผนงานบำรุงรักษาท่อ ส่งก๊าซธรรมชาติ ของบริษัท ปตท. จำกัด (มหาชน) ระหว่างเดือนกรกฎาคม-ธันวาคม พ.ศ. 2565 โครงการยังไม่พบความผิดปกติแต่อย่างใด</li> </ul> </li> </ul>	<ul style="list-style-type: none"> <li>ไม่พบปัญหาใน การดำเนินงาน</li> </ul>	<ul style="list-style-type: none"> <li>ภาคผนวก ข-10 ผลการ ตรวจสอบและบำรุงรักษา ท่อส่งก๊าซธรรมชาติ</li> </ul>
	<ul style="list-style-type: none"> <li>ตรวจสอบการชำรุดของ Coating ของท่อส่ง ก๊าซธรรมชาติเป็นประจำทุกๆ 5 ปี หรือเมื่อมีการ เปลี่ยนแปลงของสิ่งแวดล้อม หรือค่า Pipe to Soil Potential ต่ำกว่าเกณฑ์ให้ตรวจสอบเป็นการเฉพาะ</li> </ul>	<ul style="list-style-type: none"> <li>โครงการได้ดำเนินการตรวจสอบการชำรุด ของ Coating ของท่อส่งก๊าซธรรมชาติตามแผนงาน บำรุงรักษาท่อส่งก๊าซธรรมชาติ ของบริษัท ปตท. จำกัด (มหาชน) ตั้งแต่ก่อนเริ่มทำการจ่ายก๊าซฯ เข้าสู่ระบบ ระหว่างเดือนกรกฎาคม-ธันวาคม พ.ศ. 2565 โครงการยังไม่พบความผิดปกติแต่อย่างใด</li> </ul>	<ul style="list-style-type: none"> <li>ไม่พบปัญหาใน การดำเนินงาน</li> </ul>	<ul style="list-style-type: none"> <li>ภาคผนวก ข-10 ผลการ ตรวจสอบและบำรุงรักษา ท่อส่งก๊าซธรรมชาติ</li> </ul>
	<ul style="list-style-type: none"> <li>การบำรุงรักษาระบบป้องกันการฟุ้งกระจาย                             <ul style="list-style-type: none"> <li>ตรวจสอบระดับแรงดันไฟฟ้าที่ใช้ป้องกันการ ฟุ้งกระจายของท่อส่งก๊าซธรรมชาติ (CIPs) เพื่อให้ เป็นไปตามมาตรฐาน NACE RP 0169 เป็นประจำ 2 ครั้ง/ปี</li> </ul> </li> </ul>	<ul style="list-style-type: none"> <li>การบำรุงรักษาระบบป้องกันการฟุ้งกระจาย                             <ul style="list-style-type: none"> <li>โครงการได้ดำเนินการตรวจสอบระดับ แรงดันไฟฟ้า ที่ใช้ป้องกันการฟุ้งกระจายของท่อส่งก๊าซ ธรรมชาติ ตามแผนงานบำรุงรักษาท่อส่งก๊าซ ธรรมชาติ ของบริษัท ปตท. จำกัด (มหาชน) ตั้งแต่ ก่อนเริ่มทำการจ่ายก๊าซฯ เข้าสู่ระบบ โดยระหว่าง เดือนกรกฎาคม-ธันวาคม พ.ศ. 2565 โครงการยังไม่ พบความผิดปกติแต่อย่างใด</li> </ul> </li> </ul>	<ul style="list-style-type: none"> <li>ไม่พบปัญหาใน การดำเนินงาน</li> </ul>	<ul style="list-style-type: none"> <li>ภาคผนวก ข-10 ผลการ ตรวจสอบและบำรุงรักษา ท่อส่งก๊าซธรรมชาติ</li> </ul>

ตารางที่ 2.1 (ต่อ) ผลการปฏิบัติตามมาตรการป้องกันและแก้ไขผลกระทบสิ่งแวดล้อม โครงการท่อส่งก๊าซธรรมชาติไปยังโรงไฟฟ้าตาสีห์ 4 และโรงไฟฟ้าตาสีห์ 3  
ของบริษัท กัลฟ์ ทีเอส4 จำกัด และบริษัท กัลฟ์ ทีเอส3 จำกัด (ระยะดำเนินการ) ระหว่างเดือนกรกฎาคม-ธันวาคม พ.ศ. 2565

ผลกระทบ สิ่งแวดล้อม	มาตรการป้องกันและแก้ไข ผลกระทบสิ่งแวดล้อม	ผลการปฏิบัติตามมาตรการ	ปัญหาอุปสรรค ข้อเสนอแนะ/ แนวทางแก้ไข	เอกสารประกอบผล การปฏิบัติตามมาตรการ
2. มาตรการด้าน อาชีวอนามัยและ ความปลอดภัย (ต่อ)	: ตรวจสอบการสีกกร่อนของท่อส่งก๊าซธรรมชาติ บริเวณที่มีความเสี่ยงสูง เช่น บริเวณช่อง และ กรณีที่เกิดพบการผุกร่อนของท่อส่งก๊าซธรรมชาติ ตามมาตรฐาน ASME B31.8 เป็นประจำ 3 ปี/ครั้ง	: โครงการได้ดำเนินการตรวจสอบการสีก กร่อนของท่อส่งก๊าซธรรมชาติบริเวณที่มีความเสี่ยง สูงตามแผนงานบำรุงรักษาท่อส่งก๊าซธรรมชาติ ของบริษัท ปตท. จำกัด (มหาชน) ตั้งแต่ก่อนเริ่ม ทำการจ่ายก๊าซฯ เข้าสู่ระบบ โดยระหว่างเดือน กรกฎาคม-ธันวาคม พ.ศ. 2565 โครงการยังไม่พบ ความผิดปกติแต่อย่างใด	- ไม่พบปัญหาใน การดำเนินงาน	- ภาคผนวก ข-10 ผลการ ตรวจสอบและบำรุงรักษา ท่อส่งก๊าซธรรมชาติ
	: ตรวจสอบระดับแรงดันไฟฟ้าที่ใช้ป้องกัน การผุกร่อนของท่อส่งก๊าซฯ ทุกๆ ระยะ 1 เมตร เพื่อ ตรวจสอบว่าท่อส่งก๊าซฯ บริเวณใดมีค่าระดับ แรงดันไฟฟ้าต่ำกว่ามาตรฐาน NACE RP 0169 เป็น ประจำ 5 ปี/ครั้ง (เฉพาะพื้นที่ที่มีนัยสำคัญ เช่น บริเวณที่แนวท่อตัดผ่านหรืออยู่ใกล้กับท่ออื่นที่มี ระบบป้องกันการผุกร่อนหรือบริเวณที่ตรวจพบค่า Pipe to Soil Potential ต่ำกว่าเกณฑ์)	: โครงการได้ดำเนินการตรวจสอบระดับ แรงดันไฟฟ้าที่ใช้ป้องกันการผุกร่อนของท่อส่งก๊าซ ธรรมชาติตามแผนงานบำรุงรักษาท่อส่งก๊าซ ธรรมชาติของบริษัท ปตท. จำกัด (มหาชน) ตั้งแต่ ก่อนเริ่มทำการจ่ายก๊าซธรรมชาติเข้าสู่ระบบ โดยระหว่างเดือนกรกฎาคม-ธันวาคม พ.ศ. 2565 โครงการยังไม่พบความผิดปกติแต่อย่างใด	- ไม่พบปัญหาใน การดำเนินงาน	- ภาคผนวก ข-10 ผลการ ตรวจสอบและบำรุงรักษา ท่อส่งก๊าซธรรมชาติ
	: ตรวจสอบระบบจ่ายกระแสไฟฟ้าโดย Rectifier ให้กับระบบ Cathodic Protection โดยวิธีการวัด พารามิเตอร์ต่างๆ ทางไฟฟ้า ได้แก่ กระแสความ ต่างศักย์กำลัง เป็นต้น เป็นประจำ ปีละ 12 ครั้ง	: โครงการได้ดำเนินการตรวจสอบระบบจ่าย กระแสไฟฟ้าโดย Rectifier ให้กับระบบ Cathodic Protection ตามแผนงานบำรุงรักษาท่อส่งก๊าซ ธรรมชาติ ของบริษัท ปตท. จำกัด (มหาชน) โดยระหว่างเดือนกรกฎาคม-ธันวาคม พ.ศ. 2565 โครงการยังไม่พบความผิดปกติแต่อย่างใด	- ไม่พบปัญหาใน การดำเนินงาน	- ภาคผนวก ข-10 ผลการ ตรวจสอบและบำรุงรักษา ท่อส่งก๊าซธรรมชาติ



ตารางที่ 2.1 (ต่อ) ผลการปฏิบัติตามมาตรการป้องกันและแก้ไขผลกระทบสิ่งแวดล้อม โครงการท่อส่งก๊าซธรรมชาติไปยังโรงไฟฟ้าตาสีทรี 4 และโรงไฟฟ้าตาสีทรี 3  
ของบริษัท กัลฟ์ ทีเอส4 จำกัด และบริษัท กัลฟ์ ทีเอส3 จำกัด (ระยะดำเนินการ) ระหว่างเดือนกรกฎาคม-ธันวาคม พ.ศ. 2565

ผลกระทบสิ่งแวดล้อม	มาตรการป้องกันและแก้ไขผลกระทบสิ่งแวดล้อม	ผลการปฏิบัติตามมาตรการ	ปัญหาอุปสรรค ข้อเสนอแนะ/แนวทางแก้ไข	เอกสารประกอบผล การปฏิบัติตามมาตรการ
2. มาตรการด้าน อาชีวอนามัยและความปลอดภัย (ต่อ)	- ควบคุมให้มีการปฏิบัติตามนโยบายความปลอดภัย อาชีวอนามัยและสิ่งแวดล้อม และขั้นตอนคู่มือ การปฏิบัติ กฎระเบียบความปลอดภัยเกี่ยวกับการปฏิบัติงานในเขตระบบท่อส่งก๊าซฯ	- โครงการได้จัดทำนโยบายความปลอดภัยอาชีว- อนามัย และสภาพแวดล้อมในการทำงานและคู่มือ ความปลอดภัยในการปฏิบัติงานในเขตระบบท่อส่ง ก๊าซธรรมชาติ พร้อมทั้งมีการควบคุมให้มีการ ปฏิบัติตามอย่างเคร่งครัด	- ไม่พบปัญหาในการดำเนินงาน	- ภาคผนวก ข-11 นโยบาย ความปลอดภัยอาชีว- อนามัย และสภาพแวดล้อมในการทำงาน  - ภาคผนวก ข-12 คู่มือความปลอดภัย
	- ดูแลรักษาย้ายแสดงตำแหน่งแนวท่อส่งก๊าซฯ ให้เห็นข้อความและหมายเลขโทรศัพท์แจ้งเหตุ อย่างชัดเจน	- โครงการดำเนินการติดตามตรวจสอบดูแลป้าย แสดงตำแหน่งแนวท่อส่งก๊าซธรรมชาติอย่างสม่ำเสมอ เพื่อให้สามารถเห็นข้อความและ หมายเลขโทรศัพท์แจ้งเหตุอย่างชัดเจนตลอดเวลา	- ไม่พบปัญหาในการดำเนินงาน	- ภาพที่ 2-1 ป้ายแสดง ตำแหน่งแนวท่อส่งก๊าซ ธรรมชาติ
	- ประสานงานไปยังหน่วยงานเจ้าของพื้นที่วางท่อ และหน่วยงานรับผิดชอบระบบสาธารณูปโภค บริเวณใกล้เคียงแนวท่อส่งก๊าซฯ ของโครงการให้ แจ้งกิจกรรม.ดที่จะดำเนินการในเขตระบบท่อส่ง ก๊าซธรรมชาติแก่หน่วยงานรับผิดชอบเป็นการ ล่วงหน้า	- โครงการได้ดำเนินการประชาสัมพันธ์ เรื่อง การแจ้งดำเนินการใดๆ ในเขตระบบปลอดภัย ของท่อส่งก๊าซธรรมชาติให้หน่วยงานเจ้าของพื้นที่ วางท่อ และหน่วยงานรับผิดชอบดูแลระบบ สาธารณูปโภคบริเวณใกล้เคียงแนวท่อส่งก๊าซ ธรรมชาติ ของโครงการรับทราบเรียบร้อยแล้ว ทั้งนี้ ในระหว่างเดือนกรกฎาคม-ธันวาคม พ.ศ. 2565 ยังไม่มีการแจ้งดำเนินการใดๆ จากเจ้าของ พื้นที่แนวท่อส่งก๊าซธรรมชาติผ่าน	- ไม่พบปัญหาในการดำเนินงาน	-



**ตารางที่ 2.1 (ต่อ) ผลการปฏิบัติตามมาตรการป้องกันและแก้ไขผลกระทบสิ่งแวดล้อม โครงการท่อส่งก๊าซธรรมชาติไปยังโรงไฟฟ้าตาสีห์ 4 และโรงไฟฟ้าตาสีห์ 3  
ของบริษัท กัลฟ์ ทีเอส4 จำกัด และบริษัท กัลฟ์ ทีเอส3 จำกัด (ระยะดำเนินการ) ระหว่างเดือนกรกฎาคม-ธันวาคม พ.ศ. 2565**

ผลกระทบสิ่งแวดล้อม	มาตรการป้องกันและแก้ไขผลกระทบสิ่งแวดล้อม	ผลการปฏิบัติตามมาตรการ	ปัญหาอุปสรรค ข้อเสนอแนะ/ แนวทางแก้ไข	เอกสารประกอบผล การปฏิบัติตามมาตรการ
2. มาตรการด้าน อาชีวอนามัยและ ความปลอดภัย (ต่อ)	- จัดให้มีระบบการขออนุญาตทำงาน (Work Permit) เพื่อทำงานในพื้นที่เขตระบบท่อส่งก๊าซฯ ก่อนดำเนินการ	- โครงการจัดให้มีระบบการขออนุญาตทำงาน (Work Permit) เพื่อควบคุมการเข้าทำงานภายในพื้นที่โครงการ และกำหนดให้ผู้ปฏิบัติงานเกี่ยวข้อง กับการรื้อถอน (Hot Work) เช่น งานเชื่อม ตัดโลหะ เป็นต้น จะต้องได้รับอนุญาตจากผู้มีอำนาจก่อน ทุกครั้ง	- ไม่พบปัญหาในการดำเนินงาน	- ภาคผนวก ข-13 เอกสาร การขออนุญาตเข้าทำงาน ภายในพื้นที่เขตระบบท่อ ส่งก๊าซธรรมชาติ (Work Permit)
	<b>การเตรียมความพร้อมและการปฏิบัติงาน กรณีก๊าซรั่ว</b> - จัดให้มีแผนรับเหตุฉุกเฉินในการปฏิบัติงานฉุกเฉิน เพื่อควบคุมสถานการณ์ในพื้นที่ที่เกิดอุบัติเหตุ จากการรั่วของก๊าซฯ	- โครงการได้จัดเตรียมแผนฉุกเฉินในการปฏิบัติงาน เพื่อควบคุมสถานการณ์ในกรณีที่เกิดอุบัติเหตุ จากการรั่วของท่อส่งก๊าซธรรมชาติเรียบร้อยแล้ว	- ไม่พบปัญหาในการดำเนินงาน	- ภาคผนวก ข-4 คู่มือฉุกเฉิน สำหรับประชาชน หน่วยงาน และสถานประกอบการ - ภาคผนวก ข-5 แผนฉุกเฉิน
	- ในกรณีที่บริษัทฯ ได้ดำเนินการโอนระบบท่อส่ง ก๊าซธรรมชาติให้กับ บริษัท ปตท. จำกัด (มหาชน) ภายหลังก่อสร้างแล้วเสร็จ แผนฉุกเฉินระบบท่อ ส่งก๊าซธรรมชาติทั้งหมดของโครงการจะถูกปรับ ไปใช้แผนฉุกเฉินของ ปตท. หลังจากที่ได้ ได้รับการโอนกรรมสิทธิ์ระบบท่อส่งก๊าซธรรมชาติ เรียบร้อยแล้ว	- ปัจจุบันโครงการอยู่ระหว่างดำเนินการโอนระบบ ท่อส่งก๊าซธรรมชาติให้กับบริษัท ปตท. จำกัด (มหาชน)	- ไม่พบปัญหาในการดำเนินงาน	-

**ตารางที่ 2.1 (ต่อ) ผลการปฏิบัติตามมาตรการป้องกันและแก้ไขผลกระทบสิ่งแวดล้อม โครงการท่อส่งก๊าซธรรมชาติไปยังโรงไฟฟ้าตาสีทรี 4 และโรงไฟฟ้าตาสีทรี 3**  
ของบริษัท กัลฟ์ ทีเอส4 จำกัด และบริษัท กัลฟ์ ทีเอส3 จำกัด (ระยะดำเนินการ) ระหว่างเดือนกรกฎาคม-ธันวาคม พ.ศ. 2565

ผลกระทบสิ่งแวดล้อม	มาตรการป้องกันและแก้ไขผลกระทบสิ่งแวดล้อม	ผลการปฏิบัติตามมาตรการ	ปัญหาอุปสรรค ข้อเสนอแนะ/แนวทางแก้ไข	เอกสารประกอบผล การปฏิบัติตามมาตรการ
2. มาตรการด้าน อาชีวอนามัยและความปลอดภัย (ต่อ)	- ฝึกซ้อมแผนรองรับเหตุฉุกเฉิน อย่างน้อยปีละ 1 ครั้ง ร่วมกับหน่วยงานที่เกี่ยวข้อง เช่น หน่วยงานป้องกัน และบรรเทาสาธารณภัย ระดับอำเภอหรือจังหวัด และหน่วยงานป้องกันและบรรเทาสาธารณภัยของ นิคมอุตสาหกรรมอีสเทิร์นซีบอร์ด (ระยอง) เป็นต้น	- โครงการจัดให้มีการฝึกซ้อมแผนฉุกเฉินเป็นประจำ ทุกปี ร่วมกับหน่วยงานที่เกี่ยวข้อง โดยในปี พ.ศ. 2565 โครงการได้ดำเนินการฝึกซ้อมเหตุฉุกเฉิน ในวันที่ 14 กันยายน พ.ศ. 2565	- ไม่พบปัญหาในการดำเนินงาน	- ภาคผนวก ข-5 แผนฉุกเฉิน - ภาคผนวก ข-8 แผนการ ดำเนินงานด้านสิ่งแวดล้อม อาชีวอนามัยและความ ปลอดภัย (SHE Plan)
	- จัดให้มีการทบทวน ปรับปรุง และประเมิน ประสิทธิภาพของแผนรองรับเหตุฉุกเฉินของโครงการ เป็นระยะๆ เพื่อให้สามารถปฏิบัติได้อย่างมี ประสิทธิภาพ	- โครงการจัดให้มีการทบทวนปรับปรุงและประเมิน ประสิทธิภาพของแผนรองรับเหตุฉุกเฉินเป็นประจำ ภายหลังจากฝึกซ้อมแผนฉุกเฉิน เพื่อให้สามารถ นำไปใช้ในทางปฏิบัติได้อย่างมีประสิทธิภาพ	- ไม่พบปัญหาในการดำเนินงาน	-
	- จัดทำเลขหมายโทรศัพทของหน่วยงานที่ต้อง ประสานในการณีเกิดเหตุการณ์ฉุกเฉิน ได้แก่ สถานี ตำรวจ หน่วยบรรเทาสาธารณภัย โรงพยาบาล นิคมอุตสาหกรรมเหมราช อีสเทิร์นซีบอร์ด เป็นต้น	- โครงการได้ระบุเลขหมายโทรศัพทของหน่วยงาน ที่ต้องประสานในการณีเกิดเหตุการณ์ฉุกเฉิน ได้แก่ สถานีตำรวจ หน่วยบรรเทาสาธารณภัย โรงพยาบาลนิคมอุตสาหกรรมดับบลิวเอชเอ อีสเทิร์นซีบอร์ด 1 เป็นต้น ไว้ในคู่มือฉุกเฉิน เรียบร้อยแล้ว	- ไม่พบปัญหาในการดำเนินงาน	- ภาคผนวก ข-4 คู่มือฉุกเฉิน สำหรับประชาชน หน่วยงาน และสถานประกอบการ

**ตารางที่ 2.1 (ต่อ) ผลการปฏิบัติตามมาตรการป้องกันและแก้ไขผลกระทบสิ่งแวดล้อม โครงการท่อส่งก๊าซธรรมชาติไปยังโรงไฟฟ้าตาสีทรี 4 และโรงไฟฟ้าตาสีทรี 3**  
ของบริษัท กัลฟ์ ทีเอส4 จำกัด และบริษัท กัลฟ์ ทีเอส3 จำกัด (ระยะดำเนินการ) ระหว่างเดือนกรกฎาคม-ธันวาคม พ.ศ. 2565

ผลกระทบสิ่งแวดล้อม	มาตรการป้องกันและแก้ไขผลกระทบสิ่งแวดล้อม	ผลการปฏิบัติตามมาตรการ	ปัญหาอุปสรรค ข้อเสนอแนะ/แนวทางแก้ไข	เอกสารประกอบผล การปฏิบัติตามมาตรการ
2. มาตรการด้าน อาชีวอนามัยและความปลอดภัย (ต่อ)	- ติดตั้งเครื่องดับเพลิงแบบเคมีผงที่บริเวณสถานีควบคุมความดันและวัดปริมาณก๊าซธรรมชาติ (MRS) ของโรงไฟฟ้าตาสีทรี 4 และโรงไฟฟ้าตาสีทรี 3	- โครงการทำการติดตั้งเครื่องดับเพลิงแบบเคมีผงที่บริเวณสถานีควบคุมความดันและวัดปริมาณก๊าซธรรมชาติ (MRS) ของโรงไฟฟ้าตาสีทรี 4 และโรงไฟฟ้าตาสีทรี 3 พร้อมทั้งทำการตรวจสอบให้อยู่ในสภาพพร้อมใช้งานเป็นประจำ	- ไม่พบปัญหาในการดำเนินงาน	- ภาพที่ 2-2 ถึงดับเพลิงแบบเคมีผง และป้ายแสดงการตรวจสอบสภาพถังดับเพลิง บริเวณสถานีควบคุมความดันและวัดปริมาณก๊าซธรรมชาติ (MRS)
	- จัดให้มีเจ้าหน้าที่ประจำที่ผ่านการฝึกอบรมเป็นอย่างดี เพื่อทำหน้าที่ควบคุมและเฝ้าระวังการรั่วไหลของก๊าซ	- โครงการได้จัดให้มีเจ้าหน้าที่ประจำที่ผ่านการฝึกอบรมผู้ปฏิบัติงานสถานที่ใช้ก๊าซธรรมชาติ	- ไม่พบปัญหาในการดำเนินงาน	- ภาพผนวก ข-14 บัตรประจำตัวผู้ปฏิบัติงานสถานที่ใช้ก๊าซธรรมชาติ
	- จัดให้มีระบบประกันภัยคุ้มครองชีวิตและทรัพย์สิน ที่ได้รับความเสียหายจากการดำเนินโครงการ	- โครงการได้จัดทำประกันภัยไว้กับบริษัทผู้รับประกันภัยเพื่อคุ้มครองความเสียหายที่อาจเกิดขึ้นต่อชีวิตและทรัพย์สินที่ได้รับความเสียหายจากการดำเนินการของโครงการ	- ไม่พบปัญหาในการดำเนินงาน	- ภาพผนวก ข-6 เอกสารประกันภัย

**ตารางที่ 2.1 (ต่อ) ผลการปฏิบัติตามมาตรการป้องกันและแก้ไขผลกระทบสิ่งแวดล้อม โครงการท่อส่งก๊าซธรรมชาติไปยังโรงไฟฟ้าตาสีห์ 4 และโรงไฟฟ้าตาสีห์ 3**  
ของบริษัท กัลฟ์ ทีเอส4 จำกัด และบริษัท กัลฟ์ ทีเอส3 จำกัด (ระยะดำเนินการ) ระหว่างเดือนกรกฎาคม-ธันวาคม พ.ศ. 2565

ผลกระทบสิ่งแวดล้อม	มาตรการป้องกันและแก้ไขผลกระทบสิ่งแวดล้อม	ผลการปฏิบัติตามมาตรการ	ปัญหาอุปสรรค ข้อเสนอแนะ/แนวทางแก้ไข	เอกสารประกอบผล การปฏิบัติตามมาตรการ
2. มาตรการด้าน อาชีวอนามัยและความปลอดภัย (ต่อ)	มาตรการป้องกันการเกิดอุบัติเหตุจากบุคคลที่สาม และการก่อวินาศกรรม - จัดให้มีระบบรักษาความปลอดภัยตลอด 24 ชั่วโมง บริเวณสถานีควบคุมความดันและวัดปริมาณก๊าซธรรมชาติ (MRS) ของโรงไฟฟ้าตาสีห์ 4 โรงไฟฟ้าตาสีห์ 3	- โครงการได้จัดให้มีเจ้าหน้าที่รักษาความปลอดภัย ประจำบริเวณสถานีควบคุมความดันและวัด ปริมาณก๊าซธรรมชาติ (MRS) ของโรงไฟฟ้า ตาสีห์ 4 และโรงไฟฟ้าตาสีห์ 3 ตลอด 24 ชั่วโมง	- ไม่พบปัญหาในการดำเนินงาน	- ภาพที่ 2-3 เจ้าหน้าที่รักษา ความปลอดภัย บริเวณ สถานีควบคุมความดันและ วัดปริมาณก๊าซธรรมชาติ (MRS)
	- ตรวจสอบและบำรุงรักษาอุปกรณ์ป้องกันการรั่วไหล ของก๊าซ อุปกรณ์ป้องกันอันตรายส่วนบุคคล และ อุปกรณ์ควบคุมเพลิงที่ติดตั้งไว้ที่สถานีควบคุมก๊าซ และสถานีควบคุมความดันและวัดปริมาณก๊าซ ธรรมชาติ (MRS) อย่างสม่ำเสมอ	- โครงการดำเนินการติดตามตรวจสอบดูแล และ บำรุงรักษาอุปกรณ์ป้องกันการรั่วไหลของก๊าซฯ อุปกรณ์คุ้มครองความปลอดภัยส่วนบุคคล และ อุปกรณ์ควบคุมเพลิงที่ติดตั้งไว้ที่สถานีควบคุม ความดันและวัดปริมาณก๊าซธรรมชาติ (MRS) อย่างสม่ำเสมอ	- ไม่พบปัญหาในการดำเนินงาน	- ภาพผนวก ข-10 ผลการ ตรวจสอบและบำรุงรักษา ท่อส่งก๊าซธรรมชาติ - ภาพที่ 2-2 ถึงดับเพลิง แบบผงเคมีแห้งและป้าย แสดงการตรวจสอบสภาพ ถึงดับเพลิงบริเวณสถานี ควบคุมความดันและวัด ปริมาณก๊าซธรรมชาติ (MRS)

ตารางที่ 2.1 (ต่อ) ผลการปฏิบัติตามมาตรการป้องกันและแก้ไขผลกระทบสิ่งแวดล้อม โครงการท่อส่งก๊าซธรรมชาติไปยังโรงไฟฟ้าตาสีทรี 4 และโรงไฟฟ้าตาสีทรี 3  
ของบริษัท กัลฟ์ ทีเอส4 จำกัด และบริษัท กัลฟ์ ทีเอส3 จำกัด (ระยะดำเนินการ) ระหว่างเดือนกรกฎาคม-ธันวาคม พ.ศ. 2565

ผลกระทบสิ่งแวดล้อม	มาตรการป้องกันและแก้ไขผลกระทบสิ่งแวดล้อม	ผลการปฏิบัติตามมาตรการ	ปัญหาอุปสรรค ข้อเสนอแนะ/ แนวทางแก้ไข	เอกสารประกอบผล การปฏิบัติตามมาตรการ
2. มาตรการด้าน อาชีวอนามัยและ ความปลอดภัย (ต่อ)	- ตรวจสอบความสมบูรณ์ของป้ายเตือนตำแหน่ง ท่อส่งก๊าซฯ หรือสัญลักษณ์ให้สามารถมองเห็น ข้อความและหมายเลขโทรศัพท์แจ้งเหตุฉุกเฉิน	- โครงการดำเนินการติดตามตรวจสอบดูแลป้าย แสดงตำแหน่งแนวท่อส่งก๊าซธรรมชาติหรือ สัญลักษณ์อย่างสม่ำเสมอ เพื่อให้สามารถเห็น ข้อความและหมายเลขโทรศัพท์แจ้งเหตุอย่าง ชัดเจน	- ไม่พบปัญหาใน การดำเนินงาน	- ภาพที่ 2-1 ป้ายแสดง ตำแหน่งแนวท่อส่งก๊าซ ธรรมชาติ
	- ประชาสัมพันธ์ขอความร่วมมือกับหน่วยงาน ชุมชน สถานประกอบการที่อยู่ใกล้เคียงช่วยสอดส่องดูแล มิให้ผู้ใดมาทำกิจกรรมที่อาจก่อให้เกิดความเสียหาย กับแนวท่อส่งก๊าซธรรมชาติของโครงการ รวมทั้ง หากหน่วยงานใดจะดำเนินการก่อสร้าง ปรับปรุง หรือกระทำการเกี่ยวกับระบบสาธารณูปโภคในพื้นที่ ตัวอย่างเช่น การซ่อมบำรุงถนน ไฟฟ้า ประปา โทรศัพท์ เป็นต้น ในเขตระบบท่อส่งก๊าซธรรมชาติ ต้องแจ้งให้ทราบล่วงหน้า รวมทั้งจัดให้มีเจ้าหน้าที่ ประสานงานตลอดระยะเวลาดำเนินการ	- โครงการได้ดำเนินการประชาสัมพันธ์ เพื่อให้ หน่วยงาน สถานประกอบการ และประชาชน บริเวณใกล้เคียงแนวท่อส่งก๊าซธรรมชาติได้รับ ทราบข้อปฏิบัติในการทำงานใกล้แนวท่อส่งก๊าซ ธรรมชาติ รวมทั้งขอความร่วมมือจากทุกหน่วยงาน นอกจากนี้ ได้ดำเนินการติดป้าย เพื่อบ่งชี้ให้ ประชาชนในพื้นที่ทราบถึงแนวท่อส่งก๊าซธรรมชาติ และแนวทางการแจ้งเหตุ พร้อมทั้ง ได้มีการติดตั้ง ป้ายเตือนอันตรายและหมายเลขโทรศัพท์ติดต่อไว้ ตลอดแนวท่อส่งก๊าซธรรมชาติ รวมทั้งจัดให้มี เจ้าหน้าที่ประสานงานตลอดระยะเวลาดำเนินการ	- ไม่พบปัญหาใน การดำเนินการ	- ภาพที่ 2-1 ป้ายแสดง ตำแหน่งแนวท่อส่งก๊าซ ธรรมชาติ



**ตารางที่ 2.1 (ต่อ) ผลการปฏิบัติตามมาตรการป้องกันและแก้ไขผลกระทบสิ่งแวดล้อม โครงการท่อส่งก๊าซธรรมชาติไปยังโรงไฟฟ้าตาสีห์ 4 และโรงไฟฟ้าตาสีห์ 3  
ของบริษัท กอล์ฟ ทีเอส4 จำกัด และบริษัท กอล์ฟ ทีเอส3 จำกัด (ระยะดำเนินการ) ระหว่างเดือนกรกฎาคม-ธันวาคม พ.ศ. 2565**

ผลกระทบสิ่งแวดล้อม	มาตรการป้องกันและแก้ไขผลกระทบสิ่งแวดล้อม	ผลการปฏิบัติตามมาตรการ	ปัญหาอุปสรรค ข้อเสนอแนะ/ แนวทางแก้ไข	เอกสารประกอบผล การปฏิบัติตามมาตรการ
2. มาตรการด้าน อาชีวอนามัยและความปลอดภัย (ต่อ)	งานอาชีวอนามัยและความปลอดภัยสำหรับ พนักงานปฏิบัติงาน - ควบคุมให้มีการใช้อุปกรณ์คุ้มครองอันตรายส่วนบุคคลที่เหมาะสมในแต่ละประเภทของงานอย่างเคร่งครัด	- โครงการทำการควบคุมให้มีการใช้อุปกรณ์คุ้มครองความปลอดภัยส่วนบุคคลที่เหมาะสมในแต่ละประเภทของงานตามที่มาตรการกำหนดอย่างเคร่งครัด	- ไม่พบปัญหาในการดำเนินการ	- ภาพที่ 2-4 พนักงานสวม ใส่อุปกรณ์คุ้มครองความปลอดภัยส่วนบุคคล
	- ควบคุมให้มีการตรวจสอบสภาพของเครื่องมื่อ อุปกรณ์ก่อนนำมาใช้ปฏิบัติงาน	- ปัจจุบันบริษัท ปตท. จำกัด (มหาชน) เป็นผู้ดูแลรับผิดชอบหลักในการตรวจสอบ และบำรุงรักษาท่อส่งก๊าซธรรมชาติ ซึ่งบริษัทฯ มีการควบคุมให้มีการตรวจสอบสภาพของเครื่องมืออุปกรณ์ก่อนนำมาใช้ปฏิบัติงานตามข้อกำหนดของบริษัท ปตท. จำกัด (มหาชน) อย่างสม่ำเสมอ ส่วนผู้ปฏิบัติงานของโครงการจะทำหน้าที่ในการตรวจสอบสภาพโดยทั่วไปของระบบท่อส่งก๊าซธรรมชาติเท่านั้น อย่างไรก็ตามโครงการจัดให้มีอุปกรณ์คุ้มครองความปลอดภัยส่วนบุคคลอย่างเหมาะสมและกำหนดให้มีการตรวจสอบสภาพของอุปกรณ์ดังกล่าวก่อนนำมาใช้ปฏิบัติงานเป็นประจำ	- ไม่พบปัญหาในการดำเนินการ	-



ตารางที่ 2.1 (ต่อ) ผลการปฏิบัติตามมาตรการป้องกันและแก้ไขผลกระทบสิ่งแวดล้อม โครงการท่อส่งก๊าซธรรมชาติไปยังโรงไฟฟ้าตาสีห์ 4 และโรงไฟฟ้าตาสีห์ 3  
ของบริษัท กอล์ฟ ทีเอส4 จำกัด และบริษัท กอล์ฟ ทีเอส3 จำกัด (ระยะดำเนินการ) ระหว่างเดือนกรกฎาคม-ธันวาคม พ.ศ. 2565

ผลกระทบสิ่งแวดล้อม	มาตรการป้องกันและแก้ไขผลกระทบสิ่งแวดล้อม	ผลการปฏิบัติตามมาตรการ	ปัญหาอุปสรรค ข้อเสนอแนะ/แนวทางแก้ไข	เอกสารประกอบผล การปฏิบัติตามมาตรการ
2. มาตรการด้าน อาชีวอนามัยและความปลอดภัย (ต่อ)	<ul style="list-style-type: none"> <li>- ขณะที่ยังดำเนินการซ่อมแซมท่อส่งก๊าซฯ ที่รั่วจะต้องปฏิบัติ ดังนี้ <ul style="list-style-type: none"> <li>• จัดให้มีระบบขออนุญาตเข้าทำงานบริเวณที่ทำการเชื่อมต่อท่อ และการตรวจสอบรอยเชื่อมด้วยการเอ็กซเรย์</li> <li>• ควบคุมดูแลให้ผู้ปฏิบัติงานสวมใส่อุปกรณ์ป้องกันอันตราย ตัวอย่างเช่น ถุงมือ หมวกนิรภัย รองเท้านิรภัย เป็นต้น</li> <li>• กำหนดพื้นที่ทำการเชื่อมต่อ พร้อมทั้งติดตั้งเครื่องหมายเตือนแสดงเขตหวงห้ามที่อาจเกิดอันตราย</li> <li>• มีการตรวจวัดก๊าซในจุดที่ปฏิบัติงานด้วย Gas Detector ตลอดเวลา</li> <li>• กำหนดเขตพื้นที่ทำการตรวจสอบรอยเชื่อม พร้อมทั้งห้ามมิให้ผู้ที่ไม่ส่วนเกี่ยวข้องเข้ามาในพื้นที่ดังกล่าวเด็ดขาด</li> <li>• พื้นที่ปฏิบัติงานตรวจสอบรอยเชื่อมด้วยการเอ็กซเรย์ต้องจัดให้มีป้ายรังสีแสดงไว้</li> <li>• ผู้ปฏิบัติงานต้องตรวจสอบรอยเชื่อมด้วยการเอ็กซเรย์ต้องตรวจสอบและติด Film Badge ก่อนเข้าปฏิบัติงาน</li> </ul> </li> </ul>	<ul style="list-style-type: none"> <li>- ระหว่างเดือนกรกฎาคม-ธันวาคม พ.ศ. 2565 โครงการไม่มีกิจกรรมการซ่อมแซมท่อส่งก๊าซธรรมชาติ อย่างไรก็ตามหากมีกิจกรรมการซ่อมแซมท่อส่งก๊าซธรรมชาติเกิดขึ้น โครงการจะปฏิบัติตามที่มาตรการกำหนดไว้อย่างเคร่งครัด</li> </ul>	<ul style="list-style-type: none"> <li>- ไม่พบปัญหาในการดำเนินการ</li> </ul>	-

ตารางที่ 2.1 (ต่อ) ผลการปฏิบัติตามมาตรการป้องกันและแก้ไขผลกระทบสิ่งแวดล้อม โครงการท่อส่งก๊าซธรรมชาติไปยังโรงไฟฟ้าตาสีทรี 4 และโรงไฟฟ้าตาสีทรี 3  
ของบริษัท กัลฟ์ ทีเอส4 จำกัด และบริษัท กัลฟ์ ทีเอส3 จำกัด (ระยะดำเนินการ) ระหว่างเดือนกรกฎาคม-ธันวาคม พ.ศ. 2565

ผลกระทบ สิ่งแวดล้อม	มาตรการป้องกันและแก้ไข ผลกระทบสิ่งแวดล้อม	ผลการปฏิบัติตามมาตรการ	ปัญหาอุปสรรค ข้อเสนอแนะ/ แนวทางแก้ไข	เอกสารประกอบผล การปฏิบัติตามมาตรการ
2. มาตรการด้าน อาชีวอนามัยและ ความปลอดภัย (ต่อ)	- ตรวจสอบสภาพพนักงานปฏิบัติงานเป็นประจำ ปีละ 1 ครั้ง	- โครงการได้จัดให้มีการตรวจสอบสภาพพนักงานก่อน เข้าทำงาน และตรวจสอบสภาพประจำปี โดยในปี พ.ศ. 2565 โครงการได้ดำเนินการตรวจสอบสภาพ ประจำปีระหว่างวันที่ 25 ตุลาคม-25พฤศจิกายน พ.ศ. 2565	- ไม่พบปัญหาใน การดำเนินงาน	- ภาคนวก ข-15 ผลการ ตรวจสอบสภาพพนักงาน ประจำปี พ.ศ. 2565
	- ในกรณีที่มีการปฏิบัติงานซ่อมแซมระบบท่อส่งก๊าซ ในบริเวณพื้นที่ที่เป็นดินอ่อน ต้องทำการควบคุมการ ปฏิบัติงานขุดพื้นที่ โดยจัดให้มีมาตรการป้องกัน ดินพังทลายที่เหมาะสม เพื่อให้เกิดความปลอดภัย ต่อผู้ปฏิบัติงาน ตัวอย่างเช่น การติดตั้ง Sheet Pile บริเวณรอบพื้นที่ขุดเปิดหรือพิจารณาปรับความลาด ชันของผนังบ่อให้เหมาะสม เป็นต้น	- ระหว่างเดือนกรกฎาคม-ธันวาคม พ.ศ. 2565 โครงการไม่มีกิจกรรมการซ่อมแซมท่อส่งก๊าซ ธรรมชาติ อย่างไรก็ตามก็มีกิจกรรมการ ซ่อมแซมท่อส่งก๊าซธรรมชาติเกิดขึ้น โครงการจะ ปฏิบัติตามที่มาตรการกำหนดไว้อย่างเคร่งครัด	- ไม่พบปัญหาใน การดำเนินงาน	-

ตารางที่ 2.1 (ต่อ) ผลการปฏิบัติตามมาตรการป้องกันและแก้ไขผลกระทบสิ่งแวดล้อม โครงการท่อส่งก๊าซธรรมชาติไปยังโรงไฟฟ้าตาสีทรี 4 และโรงไฟฟ้าตาสีทรี 3  
ของบริษัท กัลฟ์ ทีเอส4 จำกัด และบริษัท กัลฟ์ ทีเอส3 จำกัด (ระยะดำเนินการ) ระหว่างเดือนกรกฎาคม-ธันวาคม พ.ศ. 2565

ผลกระทบ สิ่งแวดล้อม	มาตรการป้องกันและแก้ไข ผลกระทบสิ่งแวดล้อม	ผลการปฏิบัติตามมาตรการ	ปัญหาอุปสรรค ข้อเสนอแนะ/ แนวทางแก้ไข	เอกสารประกอบผล การปฏิบัติตามมาตรการ
3. แผนปฏิบัติการ ด้านสังคม และ การมีส่วนร่วม ของประชาชน	- จัดให้มีระบบการรับเรื่องร้องเรียนเกี่ยวกับความ เดือดร้อนของประชาชนอันเนื่องมาจากการพัฒนา โครงการและเร่งแก้ไขปัญหาโดยเร็ว	- โครงการดำเนินการจัดตั้งศูนย์รับเรื่องร้องเรียน โดยตั้งอยู่ที่สำนักงานของโครงการ พร้อมทั้ง ได้จัดทำขั้นตอนการรับเรื่องร้องเรียนที่เกิดขึ้น โดยในระหว่างเดือนกรกฎาคม-ธันวาคม พ.ศ. 2565 ไม่พบข้อร้องเรียนจากชุมชนแต่อย่างใด	- ไม่พบปัญหาใน การดำเนินงาน	- ภาคผนวก ข-3 ขึ้นตอนรับ เรื่องร้องเรียน และรายงาน สรุปการรับข้อร้องเรียน ระหว่างเดือนกรกฎาคม- ธันวาคม พ.ศ. 2565
	- จัดให้มีการประชาสัมพันธ์ เพื่อเผยแพร่คู่มือการ ระงับเหตุฉุกเฉินของชุมชน และหมายเลขโทรศัพท์ แจ้งเหตุกรณีเกิดเหตุฉุกเฉินเกี่ยวกับระบบท่อส่งก๊าซ ธรรมชาติให้กับหน่วยงานต่างๆ ชุมชนในพื้นที่ ใกล้เคียงและผู้ที่เกี่ยวข้อง ผ่านช่องทาง การติดต่อสื่อสาร ต่างๆ เช่น เจ้าหน้าที่ประชาสัมพันธ์ของโครงการ เว็บไซต์ เอกสารเผยแพร่ ป้ายประชาสัมพันธ์ ผู้นำ ชุมชน เป็นต้น	- โครงการได้จัดทำคู่มือการระงับเหตุฉุกเฉินและ ติดป้ายแสดงหมายเลขโทรศัพท์บริเวณแนวท่อ ส่งก๊าซฯ เพื่อให้ประชาชนสามารถแจ้งเหตุกรณี เกิดเหตุฉุกเฉินเกี่ยวกับระบบท่อส่งก๊าซธรรมชาติ รวมถึงทำการประชาสัมพันธ์ข้อมูลดังกล่าวให้กับ หน่วยงานต่างๆ และชุมชนในพื้นที่ใกล้เคียงได้ รับทราบผ่านการประชุม คณะกรรมการตรวจสอบ ผลกระทบสิ่งแวดล้อม ทั้งนี้ ในระหว่างเดือน กรกฎาคม-ธันวาคม พ.ศ. 2565 โครงการได้ ดำเนินการจัดประชุมคณะกรรมการตรวจสอบ ผลกระทบสิ่งแวดล้อมของโรงไฟฟ้าตาสีทรี 3 และโรงไฟฟ้าตาสีทรี 4 จำนวน 2 ครั้ง โดยครั้งที่ 3/2565 เมื่อวันที่ 8 กันยายน พ.ศ. 2565 และครั้งที่ 4/2565 เมื่อวันที่ 7 ธันวาคม พ.ศ. 2565 ณ ห้องประชุมอาคารสำนักงานโรงไฟฟ้าตาสีทรี 3 และโรงไฟฟ้าตาสีทรี 4	- ไม่พบปัญหาใน การดำเนินงาน	- ภาคผนวก ข-4 คู่มือฉุกเฉิน สำหรับประชาชนหน่วยงาน และสถานประกอบการ  - ภาคผนวก ข-16 เอกสาร การแต่งตั้งและบันทึก การประชุมคณะกรรมการ ตรวจสอบผลกระทบ สิ่งแวดล้อม  - ภาพที่ 2-1 ป้ายแสดง ตำแหน่งแนวท่อส่งก๊าซ ธรรมชาติ

ตารางที่ 2.1 (ต่อ) ผลการปฏิบัติตามมาตรการป้องกันและแก้ไขผลกระทบสิ่งแวดล้อม โครงการท่อส่งก๊าซธรรมชาติไปยังโรงไฟฟ้าตาสีทรี 4 และโรงไฟฟ้าตาสีทรี 3  
ของบริษัท กัลฟ์ ทีเอส4 จำกัด และบริษัท กัลฟ์ ทีเอส3 จำกัด (ระยะดำเนินการ) ระหว่างเดือนกรกฎาคม-ธันวาคม พ.ศ. 2565

ผลกระทบ สิ่งแวดล้อม	มาตรการป้องกันและแก้ไข ผลกระทบสิ่งแวดล้อม	ผลการปฏิบัติตามมาตรการ	ปัญหาอุปสรรค ข้อเสนอแนะ/ แนวทางแก้ไข	เอกสารประกอบผล การปฏิบัติตามมาตรการ
3. แผนปฏิบัติการ ด้านสังคม และ การมีส่วนร่วม ของประชาชน (ต่อ)	<ul style="list-style-type: none"> <li>- สร้างความสัมพันธ์ที่ดีต่อชุมชน โดยเข้าร่วมดำเนินกิจกรรมการมีส่วนร่วม และสนับสนุนการดำเนินกิจกรรมต่างๆ ของชุมชนหรือหน่วยงานในพื้นที่ตามความเหมาะสม เช่น การร่วมกิจกรรมตามเทศกาล ประเพณีวันสำคัญของชุมชนการสนับสนุนด้านการกีฬา ด้านการศึกษา ด้านสาธารณสุขและสาธารณประโยชน์ต่างๆ เป็นต้น</li> </ul>	<ul style="list-style-type: none"> <li>- โครงการมีมาตรการในการสร้างความสัมพันธ์ที่ดีต่อชุมชน โดยได้ดำเนินการสนับสนุนกิจกรรมของชุมชนอย่างต่อเนื่อง เพื่อสร้างสัมพันธ์อันดี และตอบแทนชุมชนและสังคม โดยที่มมวลชนสัมพันธ์ของโครงการอย่างต่อเนื่อง ทั้งนี้ ในช่วงเดือนกรกฎาคม-ธันวาคม พ.ศ. 2565 โครงการได้ร่วมกิจกรรมและสนับสนุนด้านการศึกษา กิจกรรมด้านประเพณี/ศาสนา/วัฒนธรรม และกิจกรรมบำเพ็ญประโยชน์ร่วมกับหน่วยงาน และชุมชนโดยรอบโครงการอย่างต่อเนื่อง</li> </ul>	<ul style="list-style-type: none"> <li>- ไม่พบปัญหาในการดำเนินงาน</li> </ul>	<ul style="list-style-type: none"> <li>- ภาคผนวก ข-17 กิจกรรมการมีส่วนร่วมกับชุมชนและกิจกรรมชุมชนสัมพันธ์</li> </ul>
	<ul style="list-style-type: none"> <li>- เผยแพร่ข้อมูลข่าวสารเกี่ยวกับก๊าซธรรมชาติและความปลอดภัย สร้างความรู้ความเข้าใจ และความเชื่อมั่นต่อระบบและองค์กรโดยผ่านสื่อประเภทต่างๆ เช่น การให้ความรู้เกี่ยวกับก๊าซธรรมชาติ ความสำคัญของป้ายเตือนแนวท่อ ช่องทางติดต่อระหว่างชุมชนกับโครงการ การเผยแพร่ข้อมูลผ่านแผ่นพับ ใบปลิว เป็นต้น</li> </ul>	<ul style="list-style-type: none"> <li>- โครงการได้จัดทำคู่มือการระงับเหตุฉุกเฉินและติดตั้งป้ายแสดงหมายเลขโทรศัพท์บริเวณแนวท่อส่งก๊าซฯ เพื่อให้ประชาชนสามารถแจ้งเหตุกรณีเกิดเหตุฉุกเฉินเกี่ยวกับระบบท่อส่งก๊าซธรรมชาติ รวมถึงทำการประชาสัมพันธ์ข้อมูลดังกล่าวให้กับหน่วยงานต่างๆ และชุมชนในพื้นที่ใกล้เคียงได้รับทราบผ่านการประชุมคณะกรรมการตรวจสอบผลกระทบสิ่งแวดล้อม</li> </ul>	<ul style="list-style-type: none"> <li>- ไม่พบปัญหาในการดำเนินงาน</li> </ul>	<ul style="list-style-type: none"> <li>- ภาคผนวก ข-16 เอกสารการแต่งตั้งและบันทึกการประชุมคณะกรรมการตรวจสอบผลกระทบสิ่งแวดล้อม</li> </ul>



ตารางที่ 2.1 (ต่อ) ผลการปฏิบัติตามมาตรการป้องกันและแก้ไขผลกระทบสิ่งแวดล้อม โครงการท่อส่งก๊าซธรรมชาติไปยังโรงไฟฟ้าตาสีห์ 4 และโรงไฟฟ้าตาสีห์ 3  
 ของบริษัท กัลฟ์ ที่เอส4 จำกัด และบริษัท กัลฟ์ ที่เอส3 จำกัด (ระยะดำเนินการ) ระหว่างเดือนกรกฎาคม-ธันวาคม พ.ศ. 2565

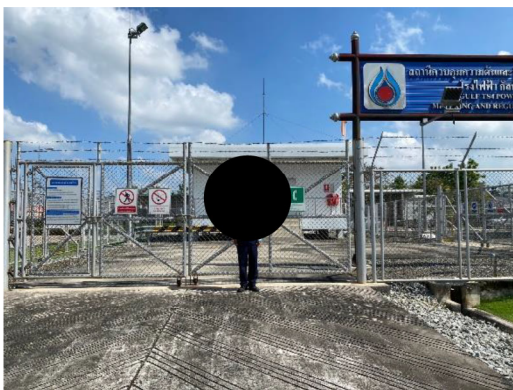
ผลกระทบสิ่งแวดล้อม	มาตรการป้องกันและแก้ไขผลกระทบสิ่งแวดล้อม	ผลการปฏิบัติตามมาตรการ	ปัญหาอุปสรรค ข้อเสนอแนะ/แนวทางแก้ไข	เอกสารประกอบผลการปฏิบัติตามมาตรการ
3. แผนปฏิบัติการด้านสังคม และการมีส่วนร่วมของประชาชน (ต่อ)		ทั้งนี้ ในระหว่างเดือนกรกฎาคม-ธันวาคม พ.ศ. 2565 โครงการได้ดำเนินการจัดประชุมคณะกรรมการตรวจสอบผลกระทบสิ่งแวดล้อมของโรงไฟฟ้าตาสีห์ 3 และโรงไฟฟ้าตาสีห์ 4 จำนวน 2 ครั้ง โดยครั้งที่ 3/2565 เมื่อวันที่ 8 กันยายน พ.ศ. 2565 และครั้งที่ 4/2565 เมื่อวันที่ 7 ธันวาคม พ.ศ. 2565 ณ ห้องประชุมอาคารสำนักงานโรงไฟฟ้าตาสีห์ 3 และโรงไฟฟ้าตาสีห์ 4		



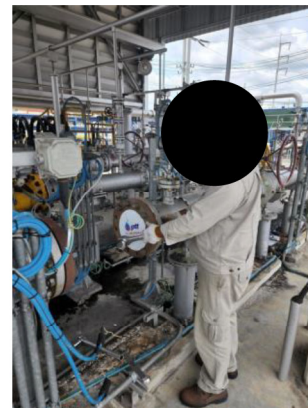
ภาพที่ 2-1 ป้ายแสดงตำแหน่งแนวท่อส่งก๊าซธรรมชาติ



ภาพที่ 2-2 ถังดับเพลิงแบบเคมีผง และป้ายแสดงการตรวจสอบสภาพถังดับเพลิง  
บริเวณสถานีควบคุมความดันและวัดปริมาณก๊าซธรรมชาติ (MRS)



ภาพที่ 2-3 เจ้าหน้าที่รักษาความปลอดภัย บริเวณสถานี  
ควบคุมความดันและวัดปริมาณก๊าซธรรมชาติ (MRS)



ภาพที่ 2-4 พนักงานสวมใส่อุปกรณ์คุ้มครองความปลอดภัย  
ส่วนบุคคล

## บทที่ 3

---

ผลการปฏิบัติตามมาตรการติดตามตรวจสอบ  
คุณภาพสิ่งแวดล้อม

## บทที่ 3

### ผลการปฏิบัติตามมาตรการติดตามตรวจสอบคุณภาพสิ่งแวดล้อม

โครงการท่อส่งก๊าซธรรมชาติไปยังโรงไฟฟ้าตาสีห์ 4 และโรงไฟฟ้าตาสีห์ 3 ของบริษัท กัลฟ์ ทีเอส4 จำกัด และบริษัท กัลฟ์ ทีเอส3 จำกัด ได้ปฏิบัติตามมาตรการติดตามตรวจสอบคุณภาพสิ่งแวดล้อมที่กำหนดในรายงานผลการวิเคราะห์ผลกระทบสิ่งแวดล้อมซึ่งสามารถสรุปได้ ดังนี้

#### 3.1 ด้านอาชีวอนามัยและความปลอดภัย

มาตรการกำหนดให้บันทึกการรั่วไหลของก๊าซเหตุฉุกเฉินที่เกิดขึ้น พร้อมทั้งระบุสาเหตุ วิธีการแก้ไข ผลกระทบที่มีต่อผู้ปฏิบัติงานในพื้นที่ และชุมชนใกล้เคียงพื้นที่ดำเนินการระบบขนส่งก๊าซธรรมชาติตลอดแนวท่อส่งก๊าซธรรมชาติเป็นประจำทุกปี และรายงานผลทุก 6 เดือน ตลอดระยะเวลาดำเนินการ

โครงการท่อส่งก๊าซธรรมชาติไปยังโรงไฟฟ้าตาสีห์ 4 และโรงไฟฟ้าตาสีห์ 3 ของบริษัท กัลฟ์ ทีเอส4 จำกัด และบริษัท กัลฟ์ ทีเอส3 จำกัด จัดให้มีการตรวจสอบและเฝ้าระวังการรั่วไหลของท่อส่งก๊าซธรรมชาติโดยเจ้าหน้าที่ของบริษัท ปตท. จำกัด (มหาชน) ตามแผนการบำรุงรักษาท่อก๊าซธรรมชาติเป็นประจำ โดยระหว่างเดือนกรกฎาคม-ธันวาคม พ.ศ. 2565 พบว่า ไม่มีการรั่วไหลของก๊าซหรือเหตุฉุกเฉินเกิดขึ้น รายละเอียดการตรวจสอบและบำรุงรักษาท่อส่งก๊าซธรรมชาติดังแสดงในภาคผนวก ข-10 อย่างไรก็ตาม หากมีการรั่วไหลของก๊าซและ/หรือเหตุฉุกเฉินที่เกิดขึ้น โครงการจะทำการบันทึกการรั่วไหลของก๊าซ เหตุฉุกเฉินที่เกิดขึ้นพร้อมทั้งระบุสาเหตุ วิธีการแก้ไข ผลกระทบที่มีต่อผู้ปฏิบัติงานในพื้นที่ และชุมชนใกล้เคียงพื้นที่ดำเนินการระบบขนส่งก๊าซธรรมชาติตลอดแนวท่อส่งก๊าซธรรมชาติตามที่มาตรการกำหนดอย่างเคร่งครัด

#### 3.2 ด้านสังคมและการมีส่วนร่วมของประชาชน

มาตรการกำหนดให้ดำเนินการติดตามตรวจสอบทัศนคติ ความคิดเห็นจากประชาชน เกี่ยวกับการดำเนินการระบบท่อส่งก๊าซฯ โดยทำการประเมินการรับรู้ข่าวสาร ความรู้ความเข้าใจเกี่ยวกับโครงการ ผลกระทบที่ได้รับ และการแก้ไขความคิดเห็น ข้อเสนอแนะ และข้อร้องเรียนจากกลุ่มสถานประกอบการที่อยู่ในนิคมอุตสาหกรรมดับบลิวเอชเอ อีสเทิร์นซีบอร์ด 1 ผู้นำชุมชน หน่วยงาน สถาบัน/องค์กร และประชาชน ในรัศมี 500 เมตร จากแนวท่อกึ่งกลางท่อส่งก๊าซฯ ในเขตตำบลตาสีห์ และเทศบาลจอมพลเจ้าพระยา อำเภอลวกแดง จังหวัดระยอง จำนวน 1 ครั้ง ในปีแรกของระยะดำเนินการ หลังจากนั้นให้ดำเนินการทุก 5 ปี

โครงการท่อส่งก๊าซธรรมชาติไปยังโรงไฟฟ้าตาสีห์ 4 และโรงไฟฟ้าตาสีห์ 3 ของบริษัท กัลฟ์ ทีเอส4 จำกัด และบริษัท กัลฟ์ ทีเอส3 จำกัด ได้ดำเนินการลงพื้นที่ตรวจสอบความคิดเห็นจากประชาชนเกี่ยวกับการดำเนินการระบบท่อส่งก๊าซธรรมชาติ ช่วงระหว่างวันที่ 21-24 กันยายน พ.ศ. 2561 ซึ่งรายงานในรายงานฉบับเดือนกรกฎาคม - ธันวาคม พ.ศ. 2561 เรียบร้อยแล้ว



ทั้งนี้ โครงการได้จัดทำแนวทางปฏิบัติในการบันทึกปัญหาข้อร้องเรียนต่างๆ ที่เกิดขึ้น ของกลุ่มสถานประกอบการ ที่อยู่ในนิคมอุตสาหกรรมดับบลิวเอชเอ อีสเทิร์นซีบอร์ด 1 ผู้นำชุมชน หน่วยงาน สถาบัน/องค์กร และประชาชน ในรัศมี 500 เมตร จากแนวกึ่งกลางท่อส่งก๊าซธรรมชาติทั้งสองข้างในเขตตำบลตาสีห์ และตำบลปลวกแดง อำเภอปลวกแดง จังหวัดระยอง รวมทั้งกำหนดช่องทางการรับเรื่องร้องเรียนจากชุมชน ผ่านทางศูนย์รับเรื่องร้องเรียนของโครงการ รวมถึงจัดให้มีการจดบันทึกเรื่องร้องเรียน ข้อคิดเห็น ข้อเสนอแนะ แนวทางการแก้ไข และผลการแก้ไขปัญหาอย่างต่อเนื่อง ตั้งแต่ระยะก่อสร้างจนถึงปัจจุบัน โดยระหว่างเดือนกรกฎาคม-ธันวาคม พ.ศ. 2565 พบว่า ไม่มีข้อร้องเรียนเกิดขึ้นแต่อย่างใด รายละเอียดดังแสดงในภาคผนวก ข-3

## บทที่ 4

---

สรุปผลการปฏิบัติตามมาตรการป้องกันและ  
แก้ไขผลกระทบสิ่งแวดล้อมและมาตรการ  
ติดตามตรวจสอบผลกระทบสิ่งแวดล้อม

## บทที่ 4

### สรุปผลการปฏิบัติตามมาตรการป้องกันและแก้ไขผลกระทบสิ่งแวดล้อม และมาตรการติดตามตรวจสอบผลกระทบสิ่งแวดล้อม

#### 4.1 มาตรการป้องกันและแก้ไขผลกระทบสิ่งแวดล้อม

การปฏิบัติตามมาตรการป้องกันและแก้ไขผลกระทบสิ่งแวดล้อม ของโครงการท่อส่งก๊าซธรรมชาติไปยังโรงไฟฟ้าตาสีห์ 4 และโรงไฟฟ้าตาสีห์ 3 ของบริษัท กัลฟ์ ทีเอส4 จำกัด และบริษัท กัลฟ์ ทีเอส3 จำกัด ระหว่างเดือนกรกฎาคม-ธันวาคม พ.ศ. 2565 สามารถสรุปผลการปฏิบัติตามมาตรการฯ ได้ดังนี้

##### (1) ด้านอาชีวอนามัยและความปลอดภัย

- โครงการจัดให้มีการอบรมให้ความรู้ด้านอาชีวอนามัย และความปลอดภัยแก่พนักงานที่ปฏิบัติงานเกี่ยวข้องกับการใช้ก๊าซฯ อาทิ ข้อควรปฏิบัติของผู้ปฏิบัติงานสถานที่ใช้ก๊าซธรรมชาติ รวมถึงมีการจัดทำแผนฉุกเฉินและซ้อมแผนฉุกเฉินเป็นประจำทุกปี สำหรับปี พ.ศ. 2565 โครงการได้ดำเนินการฝึกซ้อมเหตุฉุกเฉินเมื่อวันที่ 14 กันยายน พ.ศ. 2565 เรียบร้อยแล้ว
- โครงการได้มีการประสานงานให้บริษัท ปตท. จำกัด (มหาชน) เป็นผู้ดำเนินการตรวจสอบและบำรุงรักษาแนวท่อส่งก๊าซธรรมชาติทั้งหมด โดยช่วงระหว่างเดือนกรกฎาคม-ธันวาคม พ.ศ. 2565 โครงการยังไม่พบความผิดปกติแต่อย่างใด
- โครงการได้จัดทำนโยบายความปลอดภัย อาชีวอนามัยและสิ่งแวดล้อม และคู่มือการปฏิบัติงานในเขตระบบท่อส่งก๊าซธรรมชาติ พร้อมทั้งมีการควบคุมให้มีการปฏิบัติตามอย่างเคร่งครัด
- โครงการดำเนินการประชาสัมพันธ์ เรื่องการแจ้งดำเนินกิจกรรมใดๆ ในเขตระยะปลอดภัยของท่อส่งก๊าซธรรมชาติให้หน่วยงานเจ้าของพื้นที่วางท่อ และหน่วยงานรับผิดชอบดูแลระบบสาธารณูปโภคและหน่วยงานรับผิดชอบดูแลระบบสาธารณูปโภคบริเวณใกล้เคียงแนววางท่อส่งก๊าซธรรมชาติของโครงการรับทราบเรียบร้อยแล้ว ทั้งนี้ ในระหว่างเดือนกรกฎาคม-ธันวาคม พ.ศ. 2565 ยังไม่มีการแจ้งดำเนินการใดๆ จากเจ้าของพื้นที่ที่มีแนวท่อก๊าซธรรมชาติผ่าน
- โครงการจัดให้มีระบบการขออนุญาตทำงาน (Work Permit) เพื่อควบคุมการเข้าทำงานภายในพื้นที่เขตระบบท่อส่งก๊าซธรรมชาติ ตามที่มาตรการกำหนดเรียบร้อยแล้ว
- โครงการจัดให้มีการฝึกซ้อมแผนฉุกเฉินเป็นประจำทุกปี ร่วมกับหน่วยงานที่เกี่ยวข้อง สำหรับปี พ.ศ. 2565 โครงการได้ดำเนินการฝึกซ้อมเหตุฉุกเฉินเมื่อวันที่ 14 กันยายน พ.ศ. 2565 เรียบร้อยแล้ว
- โครงการจัดให้มีการทบทวน ปรับปรุง และประเมินประสิทธิภาพของแผนระงับเหตุฉุกเฉินเป็นประจำภายหลังจากฝึกซ้อมแผนฉุกเฉิน เพื่อให้สามารถนำไปใช้ในทางปฏิบัติได้อย่างมีประสิทธิภาพ

- โครงการได้รับเลขหมายโทรศัพท์ของหน่วยงานที่ต้องประสาน ในกรณีเกิดเหตุการณ์ฉุกเฉิน ได้แก่ สถานีตำรวจ หน่วยบรรเทาสาธารณภัย โรงพยาบาล นิคมอุตสาหกรรมดับบลิวเอชเอ อีสเทิร์นซีบอร์ด 1 เป็นต้น ไว้ในคู่มือฉุกเฉินเรียบร้อยแล้ว
- โครงการได้จัดให้มีเจ้าหน้าที่รักษาความปลอดภัยประจำบริเวณสถานีควบคุมความดันและวัดปริมาณก๊าซธรรมชาติ (MRS) ของโรงไฟฟ้าตาสีห์ 4 และโรงไฟฟ้าตาสีห์ 3 ตลอด 24 ชั่วโมง
- โครงการได้ดำเนินการประชาสัมพันธ์ เพื่อให้หน่วยงาน สถานประกอบการ และประชาชนบริเวณใกล้เคียงแนวท่อส่งก๊าซธรรมชาติได้รับทราบข้อปฏิบัติในการทำงานใกล้แนวท่อส่งก๊าซธรรมชาติ รวมทั้งขอความร่วมมือจากทุกหน่วยงาน นอกจากนี้ได้ดำเนินการติดป้าย เพื่อบ่งชี้ให้ประชาชนในพื้นที่ทราบถึงแนวท่อส่งก๊าซธรรมชาติ และแนวทางการแจ้งเหตุ พร้อมทั้งได้มีการติดตั้งป้ายเตือนอันตรายและหมายเลขโทรศัพท์ติดต่อไว้ตลอดแนวท่อส่งก๊าซธรรมชาติ รวมทั้งจัดให้มีเจ้าหน้าที่ประสานงานตลอดระยะเวลาดำเนินการ
- ปัจจุบัน บริษัท ปตท. จำกัด (มหาชน) เป็นผู้ดูแลรับผิดชอบหลักในการตรวจสอบ และบำรุงรักษาท่อส่งก๊าซธรรมชาติ ซึ่งบริษัทฯ มีการควบคุมให้มีการตรวจสอบสภาพของเครื่องมืออุปกรณ์ก่อนนำมาใช้ปฏิบัติงานตามข้อกำหนดของบริษัท ปตท. จำกัด (มหาชน) อย่างสม่ำเสมอ ส่วนผู้ปฏิบัติงานของโครงการจะทำหน้าที่ในการตรวจสอบสภาพโดยทั่วไปของระบบท่อส่งก๊าซธรรมชาติเท่านั้น อย่างไรก็ตาม โครงการจัดให้มีอุปกรณ์คุ้มครองความปลอดภัยส่วนบุคคลอย่างเหมาะสมและกำหนดให้มีการตรวจสอบสภาพของอุปกรณ์ดังกล่าวก่อนนำมาใช้ปฏิบัติงานเป็นประจำ

## (2) ด้านสังคม และการมีส่วนร่วมของประชาชน

- โครงการดำเนินการจัดตั้งศูนย์รับเรื่องร้องเรียน โดยตั้งอยู่ที่สำนักงานของโครงการ พร้อมทั้งได้จัดทำขั้นตอนการรับเรื่องร้องเรียนที่เกิดขึ้น โดยในช่วงระหว่างเดือนกรกฎาคม-ธันวาคม พ.ศ. 2565 ไม่พบข้อร้องเรียนจากชุมชนแต่อย่างใด
- โครงการได้จัดทำคู่มือการระงับเหตุฉุกเฉินและติดตั้งป้ายแสดงหมายเลขโทรศัพท์บริเวณแนวท่อส่งก๊าซฯ เพื่อให้ประชาชนสามารถแจ้งเหตุกรณีเกิดเหตุฉุกเฉินเกี่ยวกับระบบท่อส่งก๊าซธรรมชาติ รวมถึงทำการประชาสัมพันธ์ข้อมูลดังกล่าวให้กับหน่วยงานต่างๆ และชุมชนในพื้นที่ใกล้เคียงได้รับทราบผ่านการประชุมคณะกรรมการติดตามตรวจสอบผลกระทบสิ่งแวดล้อม
- โครงการได้ดำเนินการสนับสนุนกิจกรรมของชุมชนอย่างต่อเนื่อง เพื่อสร้างสัมพันธ์อันดี และตอบแทนชุมชน และสังคม ทั้งนี้ ในช่วงระหว่างเดือนกรกฎาคม-ธันวาคม พ.ศ. 2565 ได้เข้าร่วมและสนับสนุนกิจกรรมต่างๆ ของชุมชน และหน่วยงานที่เกี่ยวข้องอย่างต่อเนื่อง เพื่อสร้างสัมพันธ์อันดี และตอบแทนชุมชนและสังคม รายละเอียดแสดงดังภาคผนวก ข-17



- นอกจากนี้ โรงไฟฟ้าตาสีห์ 3 และโรงไฟฟ้าตาสีห์ 4 ได้จัดตั้งคณะกรรมการติดตามตรวจสอบผลกระทบสิ่งแวดล้อม เพื่อร่วมกำหนดแนวทางและวิธีปฏิบัติในการตรวจสอบผลกระทบสิ่งแวดล้อม พร้อมทั้งมีส่วนร่วมในการให้ข้อคิดเห็นข้อมูลและข้อเสนอแนะให้โครงการปรับปรุงหรือแก้ไขการดำเนินการให้สอดคล้องกับที่กำหนดไว้ในรายงานการวิเคราะห์ผลกระทบสิ่งแวดล้อม ทั้งนี้ ในระหว่างเดือนกรกฎาคม-ธันวาคม พ.ศ. 2565 โครงการได้ดำเนินการจัดประชุมคณะกรรมการตรวจสอบผลกระทบสิ่งแวดล้อมของโรงไฟฟ้าตาสีห์ 3 และโรงไฟฟ้าตาสีห์ 4 จำนวน 2 ครั้ง โดยครั้งที่ 3/2565 จัดประชุมเมื่อวันที่ 8 กันยายน พ.ศ. 2565 และครั้งที่ 4/2565 จัดประชุมเมื่อวันที่ 7 ธันวาคม พ.ศ. 2565 ณ ห้องประชุมอาคารสำนักงานโรงไฟฟ้าตาสีห์ 3 และโรงไฟฟ้าตาสีห์ 4 อำเภอปลวกแดง จังหวัดระยอง รายละเอียดแสดงดังภาคผนวก ข-16

#### 4.2 สรุปผลการปฏิบัติตามมาตรการติดตามตรวจสอบผลกระทบสิ่งแวดล้อม

ระหว่างเดือนกรกฎาคม-ธันวาคม พ.ศ. 2565

สรุปผลการปฏิบัติตามมาตรการติดตามตรวจสอบผลกระทบสิ่งแวดล้อม ของโครงการท่อส่งก๊าซธรรมชาติไปยังโรงไฟฟ้าตาสีห์ 4 โรงไฟฟ้าตาสีห์ 3 ของบริษัท กัลฟ์ ทีเอส4 จำกัด และบริษัท กัลฟ์ ทีเอส3 จำกัด ระหว่างเดือนกรกฎาคม-ธันวาคม พ.ศ. 2565 ดังแสดงในตารางที่ 4.2-1

**ตารางที่ 4.2-1** สรุปผลการปฏิบัติตามมาตรการติดตามตรวจสอบคุณภาพสิ่งแวดล้อม  
โครงการท่อส่งก๊าซธรรมชาติไปยังโรงไฟฟ้าตาสีห์ 4 และโรงไฟฟ้าตาสีห์ 3  
ระหว่างเดือนกรกฎาคม-ธันวาคม พ.ศ. 2565

คุณภาพสิ่งแวดล้อม	มาตรการติดตามตรวจสอบคุณภาพสิ่งแวดล้อม		ผลการติดตามตรวจสอบ	ผ่านมาตรฐาน / ปัญหา/อุปสรรค/ การแก้ไข
	พารามิเตอร์	ความถี่		
<b>1. อาชีวอนามัยและความปลอดภัย</b> - การรั่วไหลของก๊าซ และเหตุฉุกเฉินที่เกิดขึ้น	- บันทึกการรั่วไหลของก๊าซ เหตุฉุกเฉินที่เกิดขึ้น พร้อมทั้งระบุสาเหตุ วิธี การแก้ไข ผลกระทบที่มี ต่อผู้ปฏิบัติงานในพื้นที่ และชุมชนใกล้เคียงพื้นที่ ดำเนินการระบบขนส่งท่อส่งก๊าซธรรมชาติตลอดแนวท่อส่งก๊าซ	- เป็นประจำตลอดระยะเวลาดำเนินโครงการ	- ระหว่างเดือน กรกฎาคม-ธันวาคม พ.ศ. 2565 พบว่า ไม่มีการรั่วไหลของก๊าซ หรือมีเหตุฉุกเฉินเกิดขึ้น	-
<b>2. เศรษฐกิจ-สังคม และการมีส่วนร่วมของประชาชน</b> - ทักษะคิด ความคิดเห็นจากประชาชนเกี่ยวกับการดำเนินการระบบท่อส่งก๊าซธรรมชาติ	- ประเมินการรับรู้ข่าวสาร ความรู้ความเข้าใจเกี่ยวกับโครงการ ผลกระทบที่ได้รับ และการแก้ไข ความคิดเห็น ข้อเสนอแนะ และข้อร้องเรียน	- 1 ครั้ง ในปีแรกของระยะดำเนินการ หลังจากนั้นให้ดำเนินการทุก 5 ปี	-โครงการได้ดำเนินการลงพื้นที่ที่ตรวจสอบ ทักษะคิดความคิดเห็นจากประชาชน เกี่ยวกับการดำเนินการระบบท่อส่งก๊าซธรรมชาติไปแล้ว ในช่วงระหว่างวันที่ 21-24 กันยายน พ.ศ. 2561 ซึ่งรายงานในรายงานฯ เล่มเดือนกรกฎาคม - ธันวาคม พ.ศ. 2561	-